



THE WORLD BANK

IBRD • IDA | WORLD BANK GROUP

Operations Policy & Country Services

Etude rétrospective 2015 du financement
à l'appui des politiques de développement:
Résultats préliminaires

Rabat, Maroc

16 Juin 2015

But de l'étude rétrospective du FPD ... et de la présente réunion

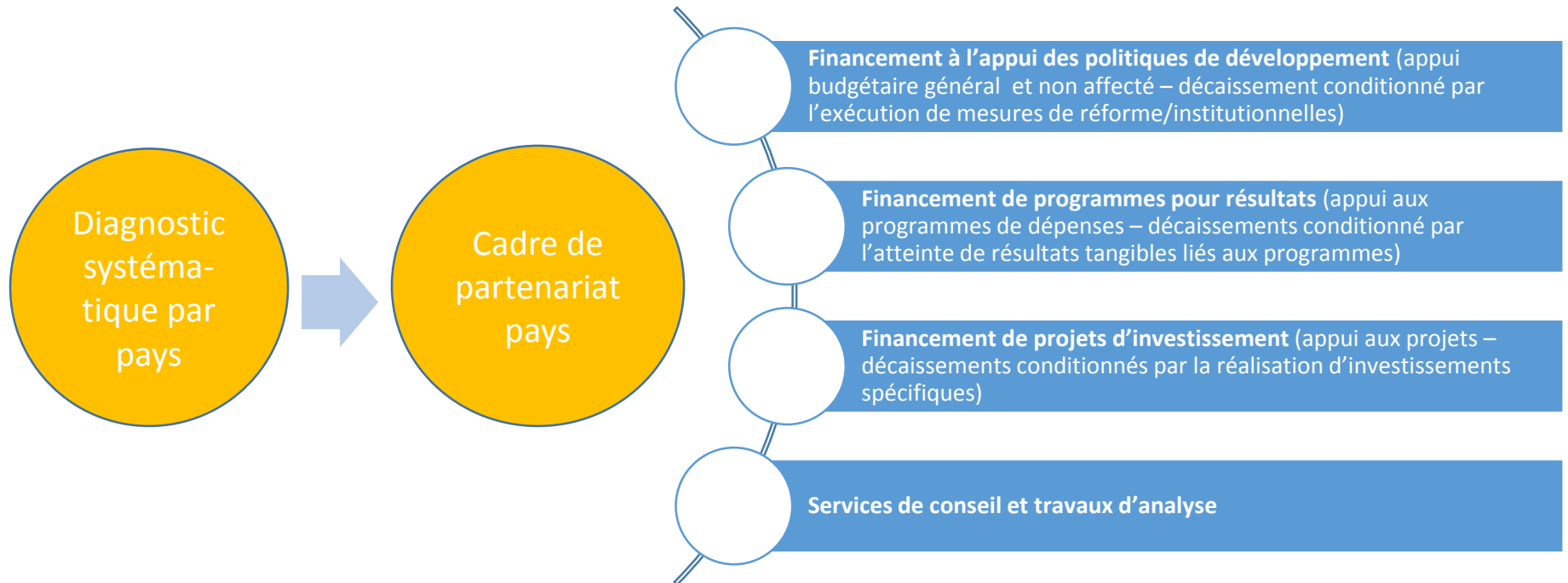
- Depuis 2004, la Banque mondiale effectue régulièrement des études rétrospectives de ses financements à l'appui de politiques de développement (FPD)
- Les études rétrospectives ont débouché sur de réels ajustements des règles et pratiques
- L'étude rétrospective 2015 du FPD vise à tirer des enseignements de l'utilisation de l'instrument sur la période d'avril 2012 à décembre 2014
- Elle mettra en particulier l'accent sur la façon dont nos opérations de FPD prennent en compte les effets environnementaux et sociaux
- Le processus sera alimenté tout au long par des consultations extensives
- Des produits d'apprentissage dérivés du GEI viendront étoffer l'étude

L'OBJECTIF DE CETTE SESSION EST DE PARTAGER LES PREMIÈRES CONSTATATIONS PROVISOIRES ET DE RECUEILLIR DES COMMENTAIRES SUR LE FINANCEMENT DES POLITIQUES DE DÉVELOPPEMENT

Plan de la présentation

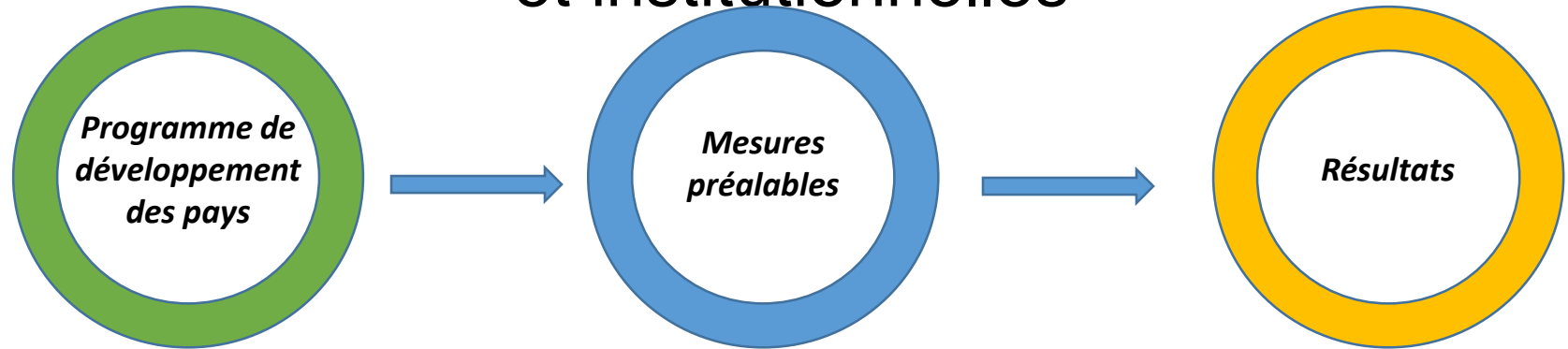
- Contexte et portée
- 10 années de financement des politiques de développement :
Grandes tendances
- Atteinte des résultats visés
- Effets sur la pauvreté et impacts sociaux du FPD
- Aspects environnementaux du FPD
- Accroître l'efficacité du FDP

Éventail des appuis fournis par la Banque mondiale aux pays clients



LE CHOIX DE L'INSTRUMENT ADAPTÉ DÉPEND DU CONTEXTE ET DE L'OBJECTIF VISÉ

Le FPD contribue aux résultats obtenus par les pays en appuyant les réformes de politiques et institutionnelles



Le pays conçoit et met en œuvre son programme et/ou sa stratégie de développement

La Banque mondiale appuie les principales mesures de politiques / institutionnelles tirées du programme du pays

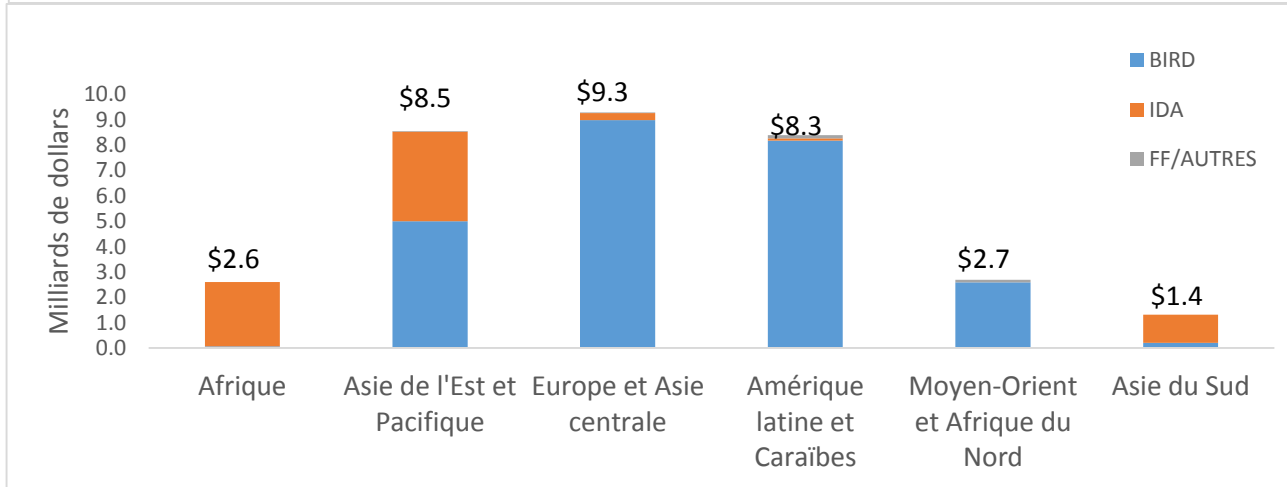
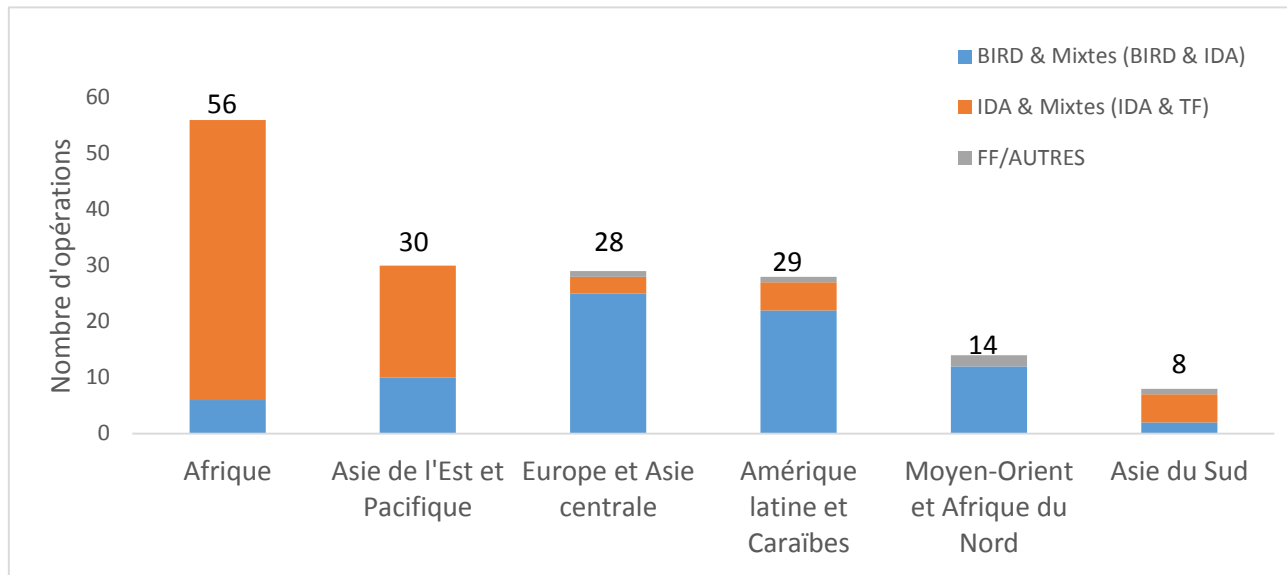
Les principaux résultats découlant des mesures préalables servent à suivre et évaluer l'impact. Lorsque cela est possible, les résultats sont tirés des programmes des gouvernements

Politique macroéconomique adéquate

Systèmes fiduciaires adéquats

Le FPD est régi par la politique opérationnelle (PO) 8.60

La Rétrospective de 2015 porte sur toutes les OPD menées d'avril 2012 à décembre 2014

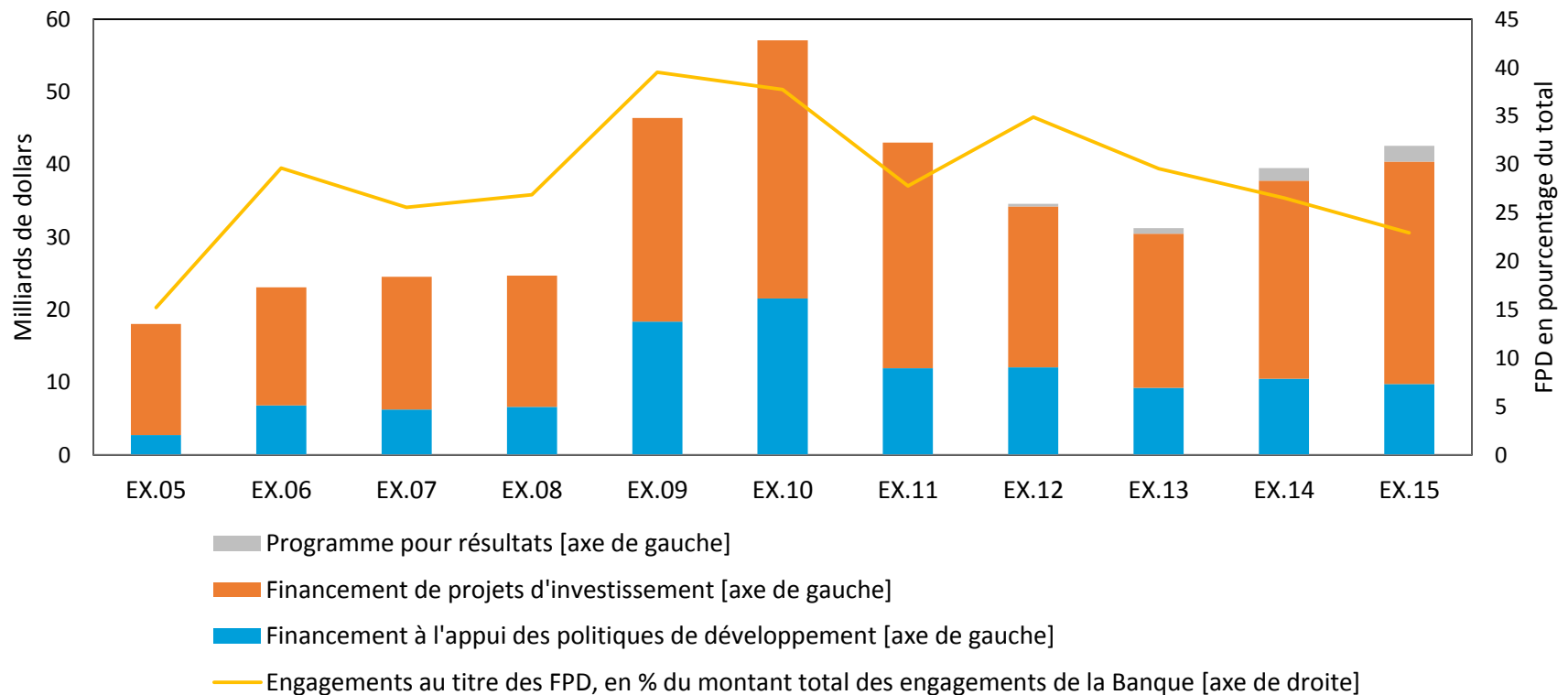


- Analyse de 165 opérations et de 2 autres financements supplémentaires
- 77 financées par la BIRD
- 83 financées par l'IDA
- 5 financés exclusivement par des fonds fiduciaires

Les opérations de FPD pour le Maroc

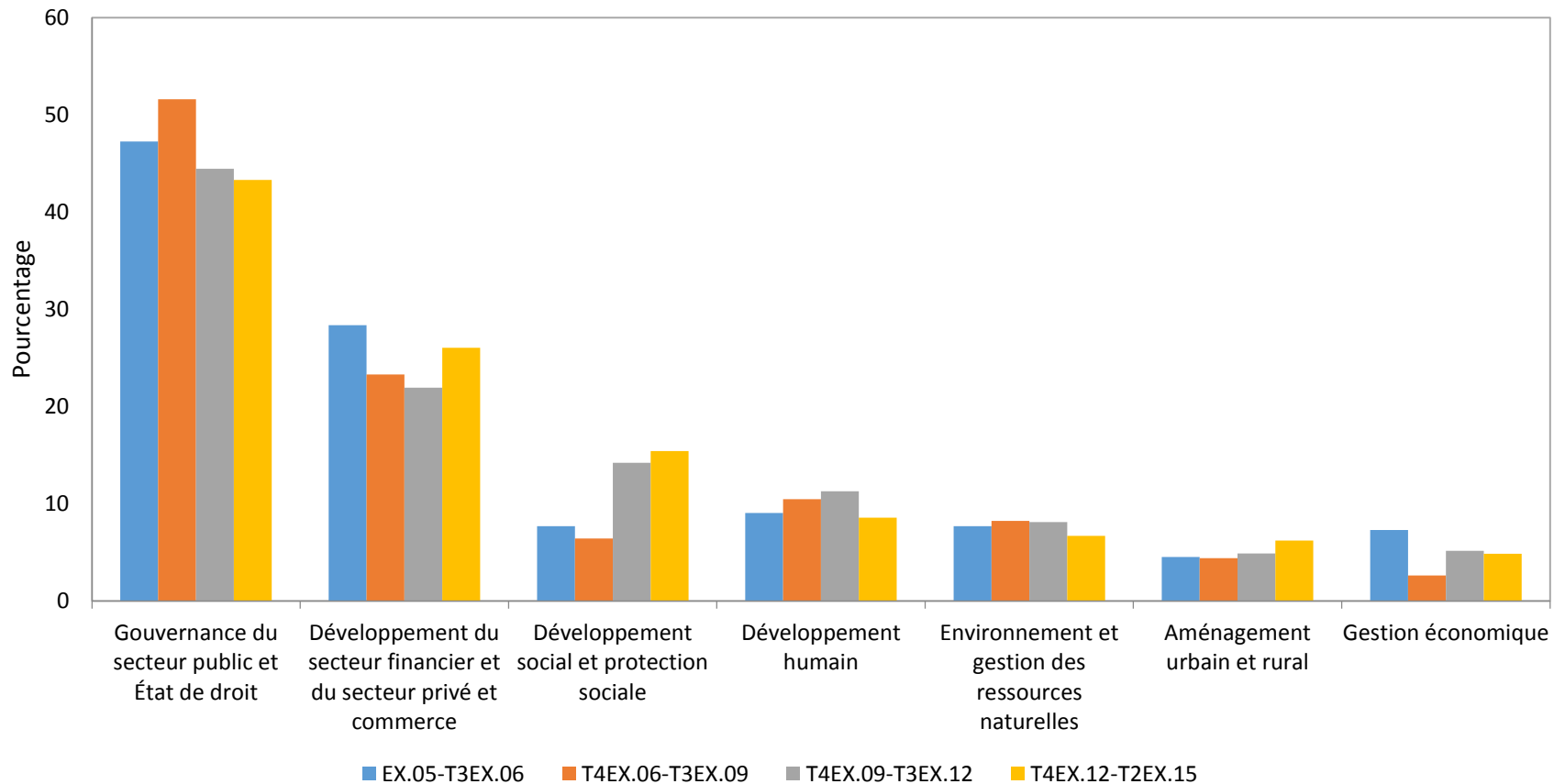
- Depuis 2005, le Maroc a fait l'objet du plus grand nombre d'OPD de tous les pays clients de la Banque mondiale : 24 opérations pour un montant total 3,7 milliards de dollars
- Large éventail de secteurs bénéficiaires :
 - Le secteur financier, l'accès au crédit, les marchés de capitaux et le financement des PME
 - Le logement, l'eau, l'énergie, les transports urbains, les déchets solides (4)
 - La croissance écologiquement viable (3)
 - La compétitivité économique (2), l'administration publique (4), la responsabilisation et la transparence
 - L'éducation (2), l'emploi et les compétences (2)

La part du FPD par rapport au volume total des prêts est revenu à ses niveaux d'avant la crise



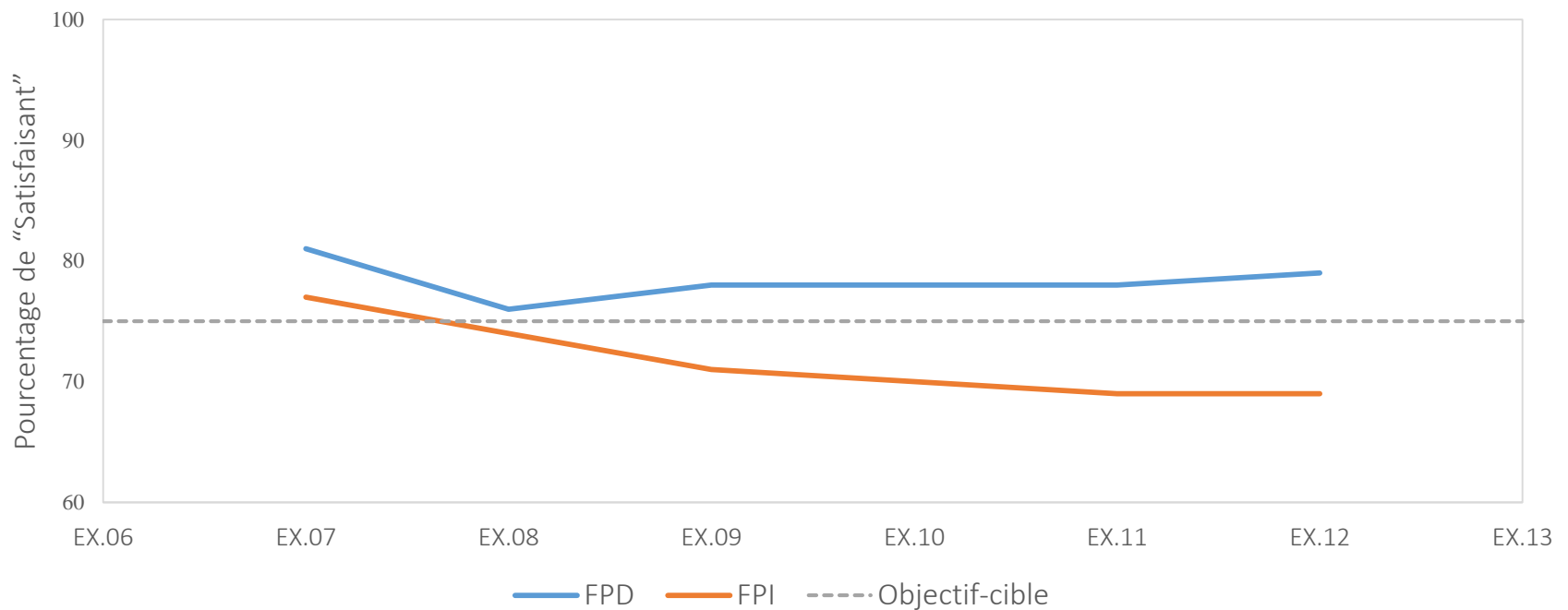
Les réformes de la gouvernance occupent toujours une place prédominante, mais les mesures préalables axées sur la dimension sociale sont en hausse

Répartition thématique des mesures préalables par période (Ex.05-T2Ex.15)



Les résultats du FPD ont toujours dépassé l'objectif-cible fixé par l'organisation

Pourcentage de mentions « Satisfaisant » attribuées par l'IEG - FPD & FPI
Moyenne mobile sur 3 ans (Ex 06-Ex. 13)



L'évaluation du risque dans le cadre du FPD devient de plus en plus systématique

- À partir de l'exercice 2014, la matrice d'OPD a été revue afin que les OPD permettent de faire une appréciation globale du risque
- L'Outil d'évaluation systématique des risques des opérations (SORT) a été lancé le 1er octobre 2014 – c'est un nouvel outil encore en phase de mise en place

Catégories de risque	Notation du risque (E, S, M ou F)
1. Politique et gouvernance	
2. Macroéconomique	
3. Stratégies et politiques sectorielles	
4. Conception technique du projet ou programme	
5. Capacités institutionnelles pour la mise en œuvre et la viabilité	
6. Fiduciaire	
7. Environnemental et social	
8. Parties prenantes	
9. Autres	
GLOBAL	

Analyse des effets sociaux et environnementaux de la pauvreté : OP 8.60 Exigences de la politique

Pauvreté/Volet social

- La Banque évalue les conséquences possibles des politiques soutenues par l'opération en termes de répartition et sur le plan social
- En cas d'effets significatifs sur le plan social et/ou sur la pauvreté, la Banque présente dans le document de programme un résumé de l'analyse de ces effets et une vue d'ensemble des systèmes nationaux visant à réduire les effets négatifs et à renforcer les effets positifs
- En cas de lacunes dans l'analyse ou dans les systèmes du pays, la Banque décrit dans le document de programme comment les lacunes et les carences peuvent être traitées pendant ou avant la mise en œuvre du programme

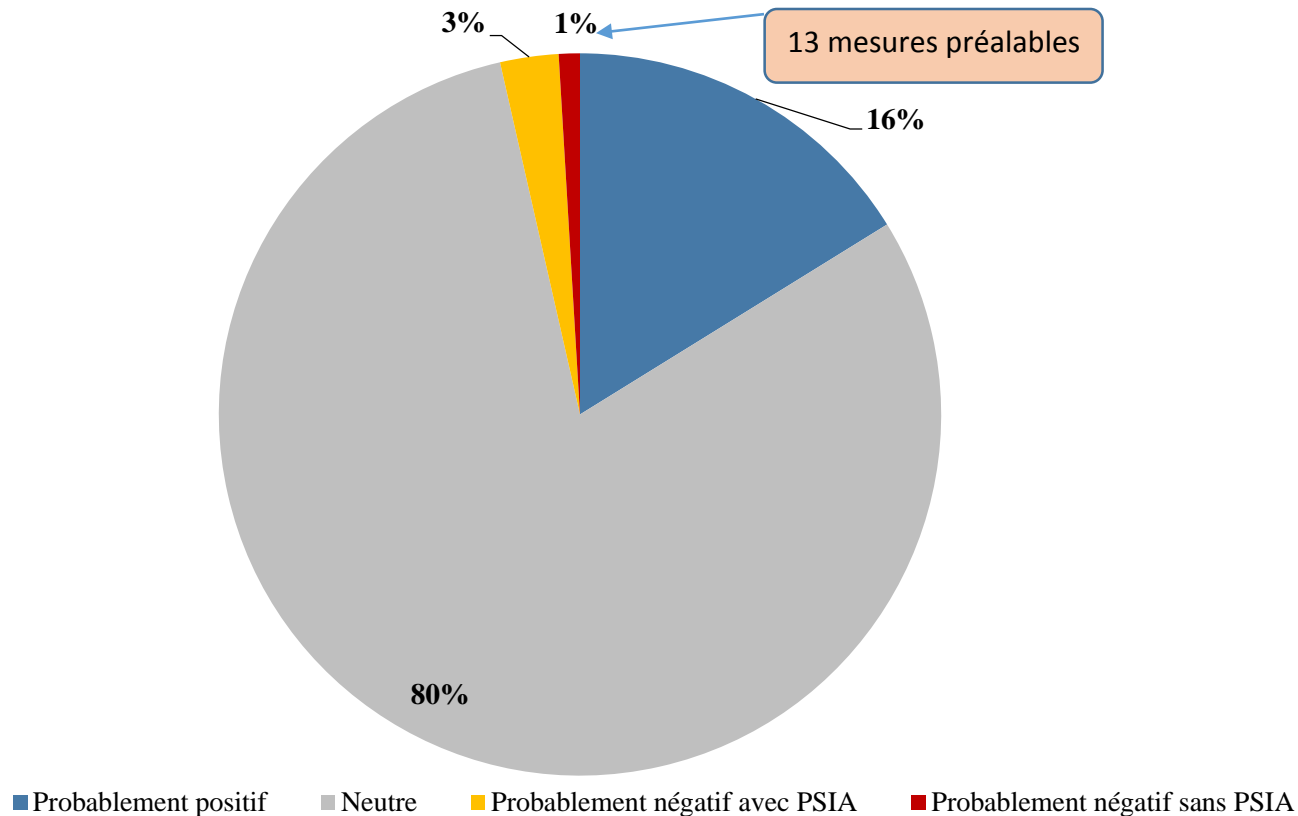
Environnement

- La Banque détermine si les politiques spécifiques soutenues par une OPD sont susceptibles d'avoir un effet significatif sur l'environnement, les forêts ou les ressources naturelles
- En cas d'effet significatif, le document de programme évalue le système national visant à atténuer les effets néfastes et à renforcer les effets positifs en s'appuyant sur l'analyse environnementale
- S'il existe des lacunes importantes dans l'analyse ou des carences dans ces systèmes, la Banque décrit comment ces lacunes ou carences peuvent être traitées pendant ou avant la mise en œuvre du programme

Mécanismes d'appui

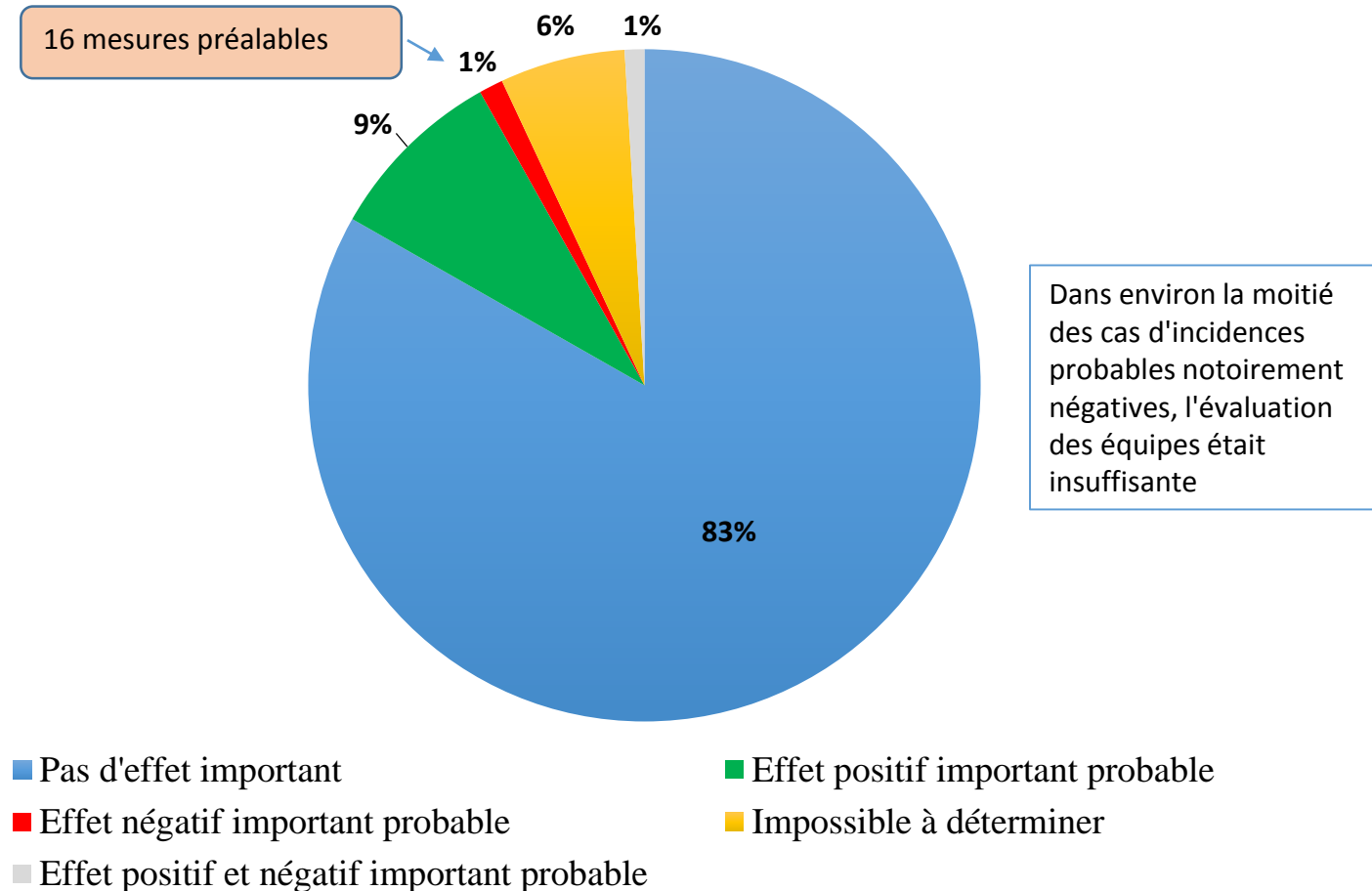
- BP 8.60 obligatoire et instructions obligatoires de traitement – y compris un examen formel aux stades de conception et de décision
- Note d'orientation du FPD sur l'utilisation de l'Analyse des effets sur la pauvreté et de l'impact social (PSIA) pour le soutien des opérations de politique de développement (mise à jour en juin 2013)
- Site Web dédié à la PSIA fournissant un éventail de ressources au personnel
- Note d'orientation du FDP sur les Aspects environnementaux et ressources naturelles des FPD (2004)
- Boîte à outils sur l'évaluation des aspects environnementaux, forestiers et d'autres ressources naturelles des prêts à la politique de développement (2008)

4 % des mesures préalables ont un effet social négatif probable à court terme ... 1 % sans PSIA



Des écarts sont encore enregistrés dans l'utilisation de la PSIA lors de certaines opérations

Peu de mesures préalables sont susceptibles d'avoir des effets négatifs significatifs sur l'environnement



Les OPD ont de multiples effets positifs sur la pauvreté et sur l'environnement

- Depuis 2005, 142 OPD ont employé au moins une mesure préalable relative à l'environnement et aux ressources naturelles ; 21 OPD ont employé au moins une mesure préalable relative au changement climatique
- Mesures préalables principalement liées aux politiques et aux capacités institutionnelles, aux réglementations et aux stratégies, à l'énergie, à l'agriculture au transport et à l'eau
- Depuis 2005, 263 OPD ont employé au moins une mesure préalable relative à la protection sociale, au travail et au développement social
- Sur un total de 610 mesures préalables relatives à ces questions, 43 % concernaient la mise en place de filets de sécurité, 10 % l'amélioration du marché du travail, et 7 % l'engagement civique

Questions à examiner

- 1 Dans quelle mesure les OPD ont-ils contribué aux résultats de développement de votre pays et que peut-on faire pour accroître davantage leur contribution ?
- 2 Selon vous, que peut-on faire pour renforcer davantage les méthodes de gestion des risques de la Banque dans le cadre des OPD ?
- 3 La Banque accorde-t-elle suffisamment d'attention aux aspects environnementaux et sociaux des réformes appuyées par les OPD dans votre pays ?
- 4 Comment les récentes réformes de la Banque ont-elles contribué à l'efficacité des OPD ?
- 5 Avez-vous suggestions à faire en vue de rendre plus efficace l'utilisation des OPD?

Vos avis et contributions



Veillez consulter le site web des consultations de la Banque mondiale à l'adresse suivante :

consultations.worldbank.org/consultation/dpfconsultations

ou envoyer un courriel à l'adresse ci-dessous :

dpfconsultations@worldbank.org

pour nous faire part de votre opinion, rester informé et obtenir plus d'informations.

Merci pour votre participation.