



THE WORLD BANK

IBRD • IDA | WORLD BANK GROUP

Operations Policy & Country Services

Retrospectiva do Apoio a Políticas de
Desenvolvimento (DPF) para 2015:
Constatações preliminares



Propósito desta Reunião de Consulta sobre a Retrospectiva do DPF

- A Retrospectiva de 2015 enfocará a experiência do Banco Mundial com o Apoio a Políticas de Desenvolvimento (DPF) nos últimos três anos, mas também examinará os últimos 10 anos desde a introdução do instrumento em 2004.

A Retrospectiva foca-se em três questões principais:

1. Como as políticas dos países apoiadas pelo DPF estão alinhadas às metas do Grupo Banco Mundial de **redução da pobreza e prosperidade compartilhada**?
2. As Operações de Políticas de Desenvolvimento (DPOs) **conseguiram atingir os resultados pretendidos** e esses resultados foram mantidos?
3. Até que ponto as reformas de desenvolvimento dos países apoiadas pelo DPF contribuem para a **sustentabilidade ambiental, social e económica**?

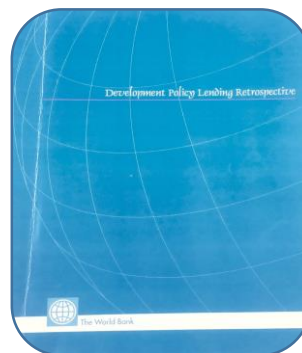
- O propósito desta consulta é recolher *feedback* sobre as primeiras constatações emergentes da revisão e compartilhar experiências.
- O *feedback* recebido durante as consultas informará a Retrospectiva.

Os produtos de aprendizagem do Grupo de Avaliação Independente (IEG) sobre o DPF estão também sendo finalizados para informar a Retrospectiva.

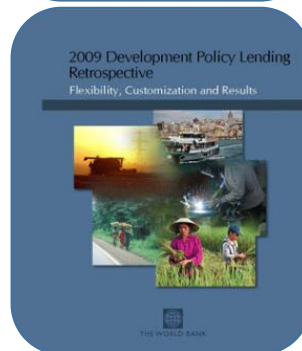
- O IEG está atualmente finalizando quatro produtos de aprendizagem sobre o DPF:
 1. Qualidade do enquadramento macroeconomico nas DPOs.
 2. Como o conhecimento das despesas públicas se integra na formulação das DPOs?
 3. Qualidade dos esquemas de resultados de DPF.
 4. Gestão dos riscos ambientais e sociais de DPF.

O que é a Retrospectiva do DPF?

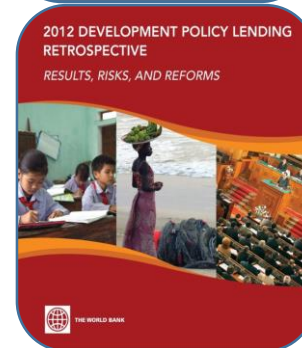
- Desde a criação da OP8.60 em agosto de 2004, o Banco Mundial tem feito revisões do Apoio a Políticas de Desenvolvimento cada três anos.
- As lições das Retrospectivas foram críticas para melhorar o uso do instrumento e levaram a reformas de políticas e práticas para melhorar seu impacto de desenvolvimento.



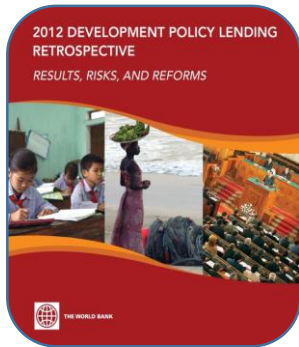
2006: revisão das 50 primeiras operações sob a OP 8.60 de 2004 ao terceiro trimestre de 2006.



2009: reflexão sobre flexibilidade, personalização e orientação para resultados das DPOs.



2012: exploração de temas de resultados, riscos e reformas do instrumento no contexto do apoio à crise financeira



Principais lições de 2012

Retrospectiva e ações de acompanhamento.

Direções principais:

- Estabelecimento de uma estrutura padronizada de avaliação de riscos para as DPOs.
- Integração das Garantias Baseadas em Políticas na Política Operacional das DPOs.
- Fortalecer a qualidade das avaliações macroeconômicas.
- Melhorar a análise da pobreza e dos impactos sociais.
- Melhorar o enfoque nos resultados sustentáveis.

Principais ações de acompanhamento

- Introdução da Ferramenta de Classificação de Riscos de Operações Sistemáticas (SORT).
- Nova OP 8.60 aprovada pela Diretoria Executiva incorporando Garantias Baseadas em Políticas.
- Emissão de uma nota de orientação sobre a análise de políticas macroeconômicas e colaboração com o FMI.
- Revisão da Nota de Orientação sobre Análise da Pobreza e do Impacto Social (PSIA) e introdução do Diagnóstico Sistemático de País (análise prévia da pobreza, prosperidade e sustentabilidade).
- Melhoria comensurável na qualidade de estruturas de resultados.

Esboço da apresentação

- **Contexto e cobertura**

- 10 anos de apoio a Políticas de Desenvolvimento: tendências principais.
- Obtenção dos resultados pretendidos.
- Efeitos sociais do DPF sobre a pobreza.
- Aspectos ambientais do DPF.
- Fazendo o DPF funcionar melhor.

O espectro do apoio do Banco Mundial aos países clientes.



A SELEÇÃO DO INSTRUMENTO DEPENDE DO CONTEXTO E DO OBJETIVO

O DPF contribui para os resultados dos países apoiando reformas de políticas e institucionais.



O país formula e implementa seu programa/sua estratégia de desenvolvimento.

O Banco Mundial apoia ações-chave de políticas/institucionais.

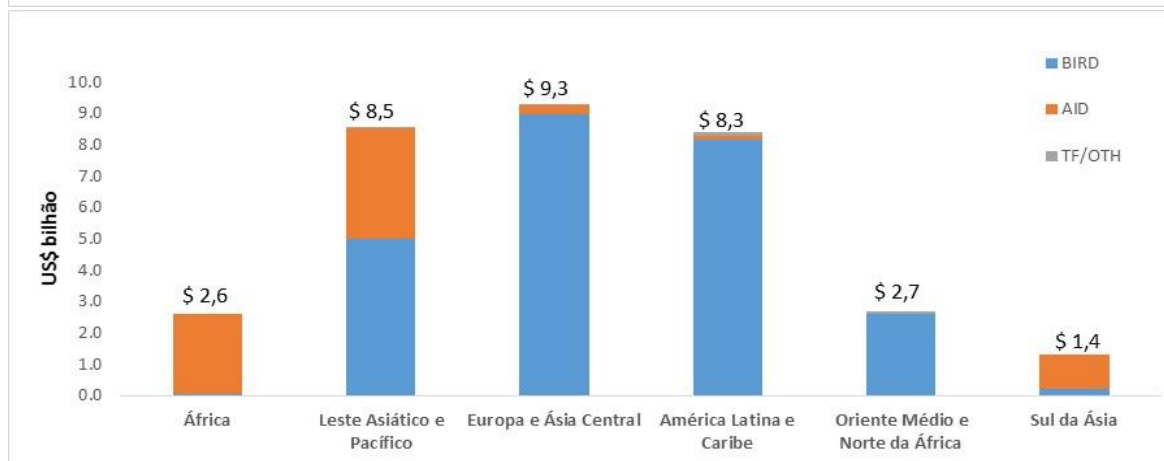
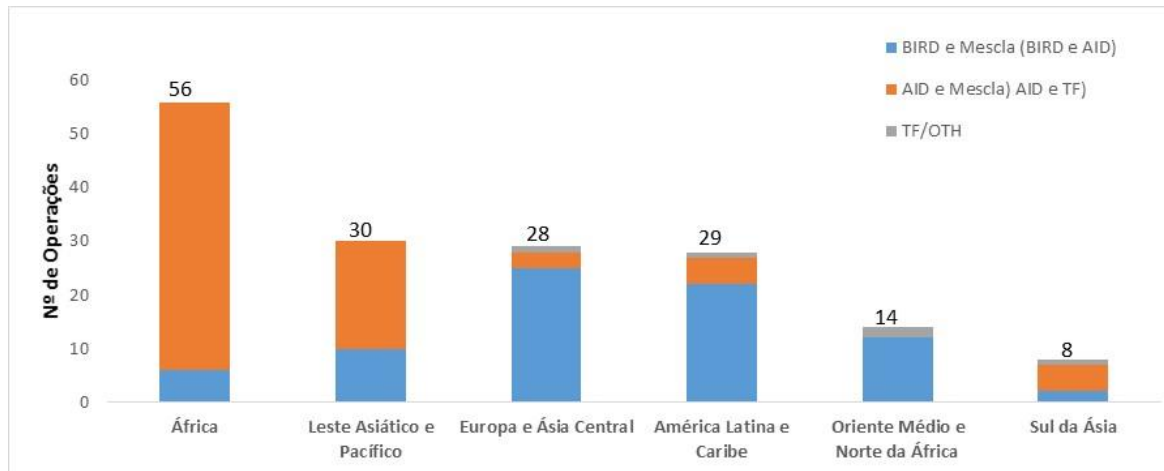
Resultados-chave, decorrentes de ações prévias, são usados para monitorar e avaliar o impacto. Quando possível, os resultados provêm de programas públicos.

Política macroeconómica adequada

Sistemas fiduciários adequados

O DPF é regido pela Política Operacional (OP) 8.60.

A Retrospectiva 2015 abrange todos as DPOs de abril de 2012 a dezembro de 2014.



- Análise de 165 operações e dois suplementos.
- 77 do BIRD
- 83 da AID
- 5 financiadas unicamente pelos Fundos Fiduciários (TFs)

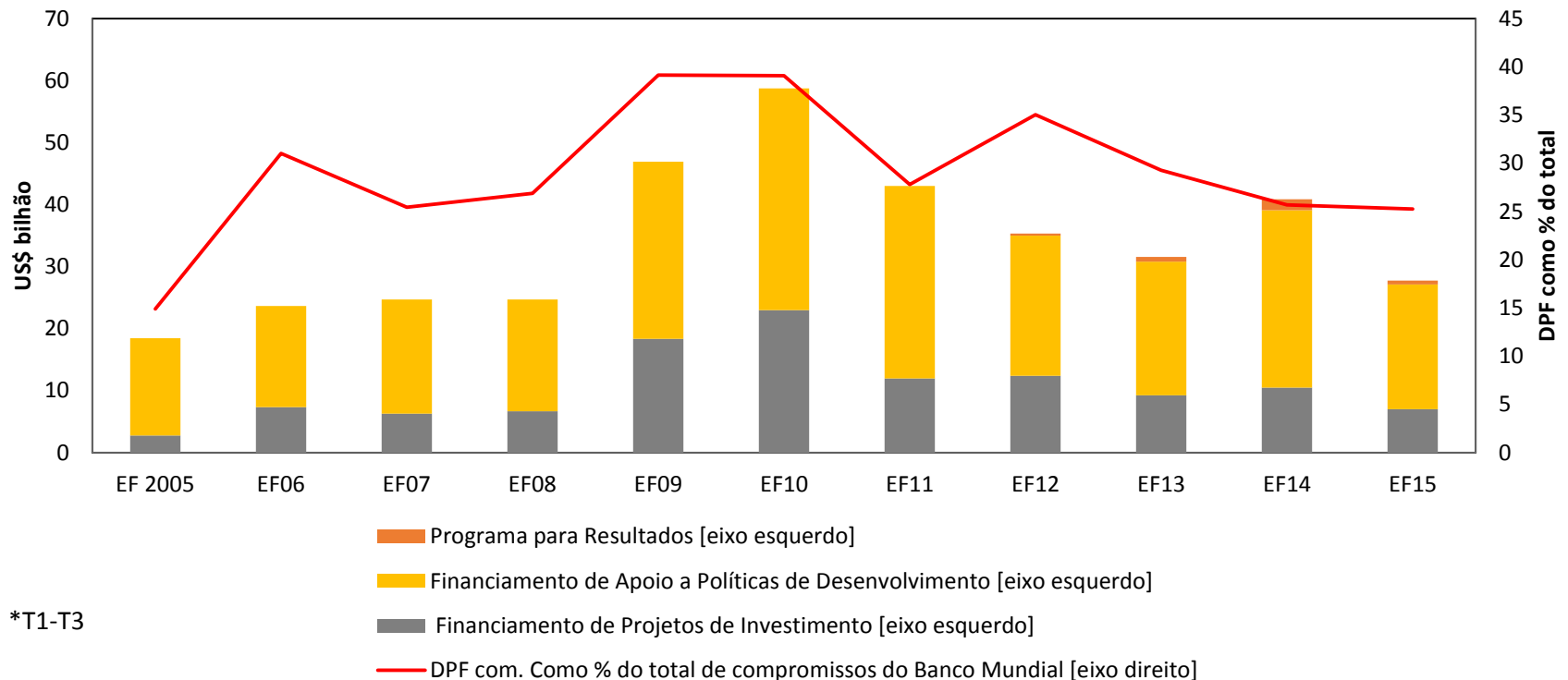
Esboço

- Contexto e cobertura

- **10 anos de Apoio a Políticas de Desenvolvimento: tendências principais.**

- Obtenção dos resultados pretendidos.
- Efeitos sociais do DPF sobre a pobreza.
- Aspectos ambientais do DPF.
- Fazendo o DPF funcionar melhor.

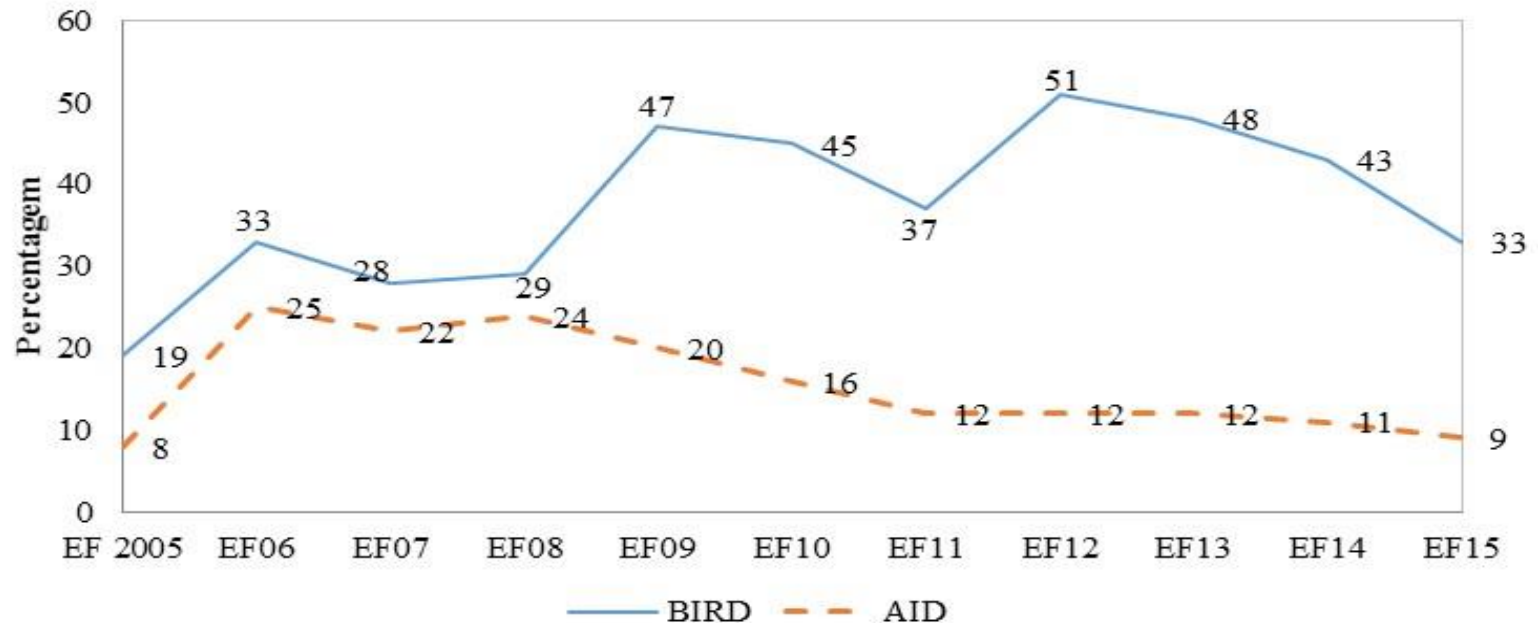
O DPF como parcela de empréstimos totais retornou aos níveis anteriores à crise.



*T1-T3

A parcela do DPF é maior no BIRD do que na AID onde está diminuindo.

Parcela dos DPFs no total de compromissos, (EF05-2TEF15)



*T1 e T2
somente

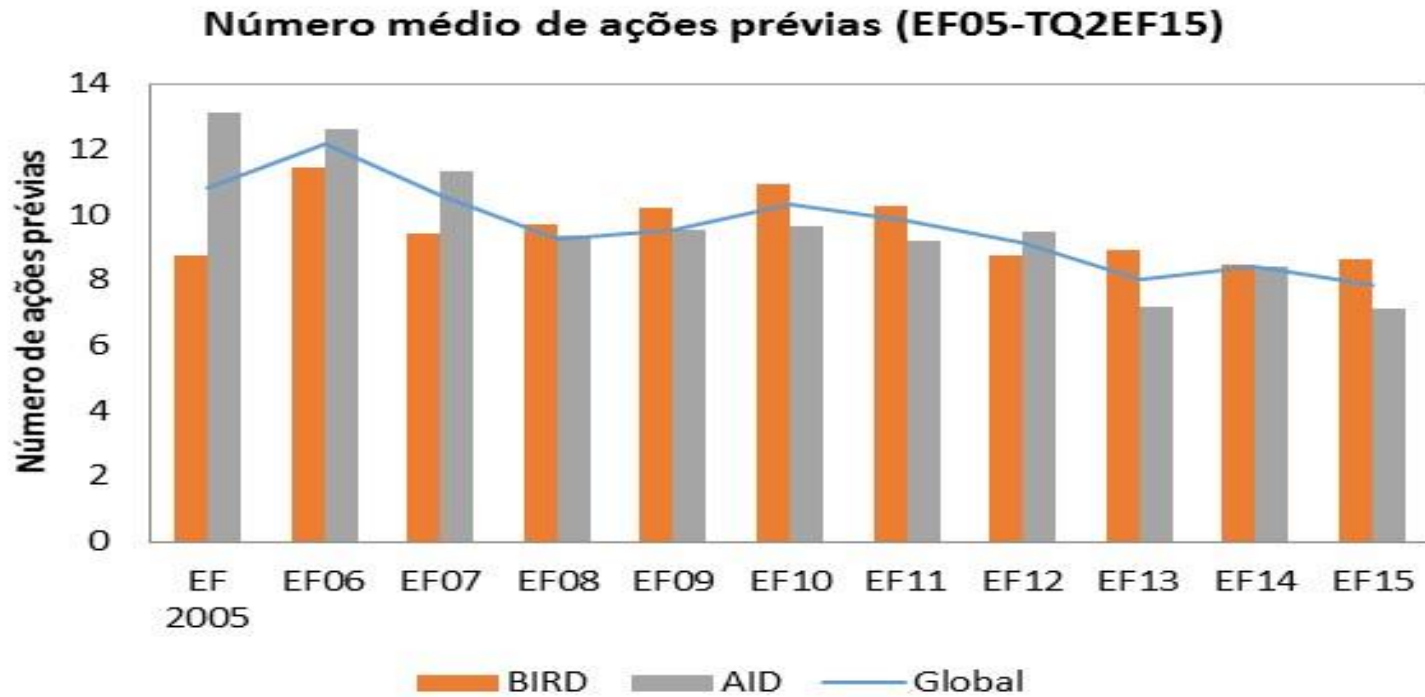


THE WORLD BANK

IBRD • IDA | WORLD BANK GROUP

Operations Policy & Country Services

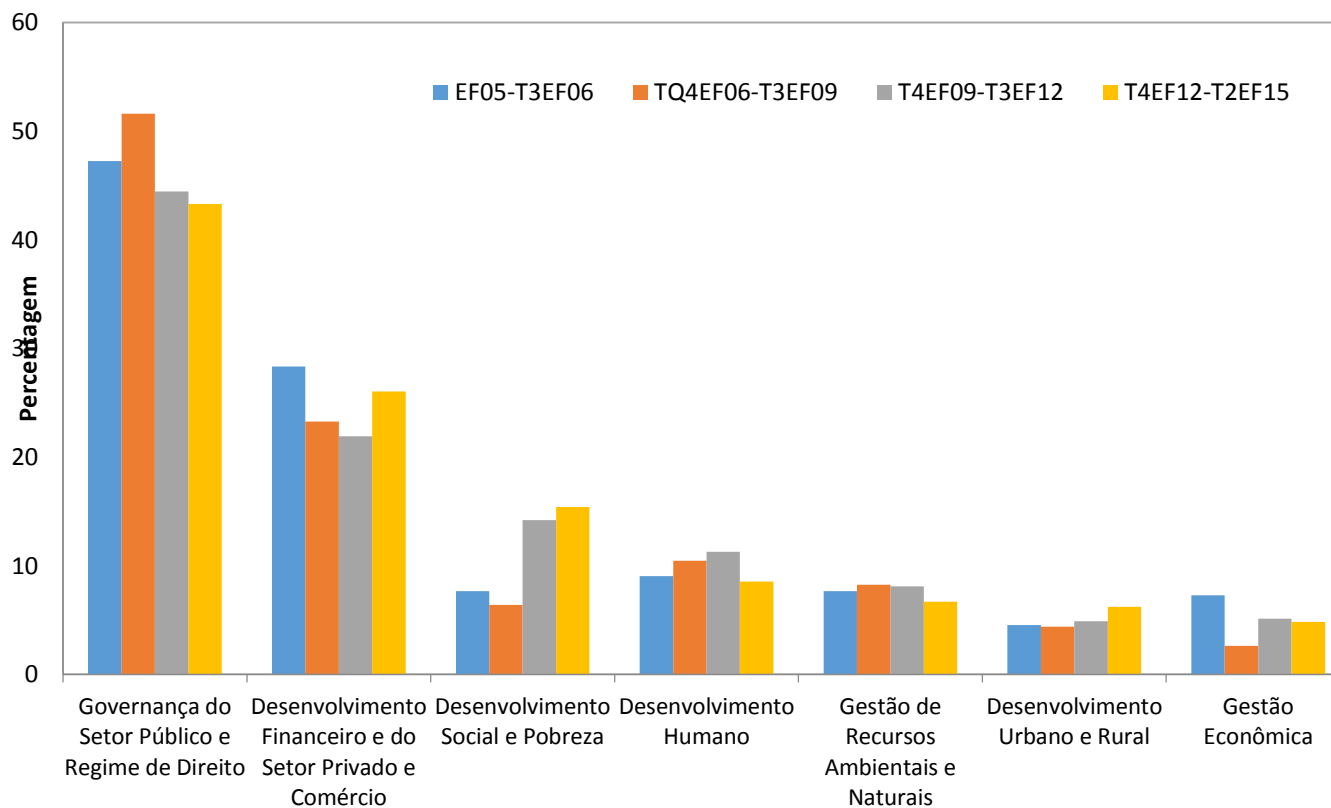
O DPF continua a ser seletivo no número de reformas que apoia.



* *T1 e T2
somente

As reformas na àrea de governação ainda são predominantes, mas o número de ações prévias com enfoque social aumentou.

Distribuição temática de ações prévias, período das Retropectivas (EF05-T2EF15)



Esboço

- Contexto e cobertura
- 10 anos de Apoio a Políticas de Desenvolvimento: tendências principais.

- **Obtenção dos resultados pretendidos.**

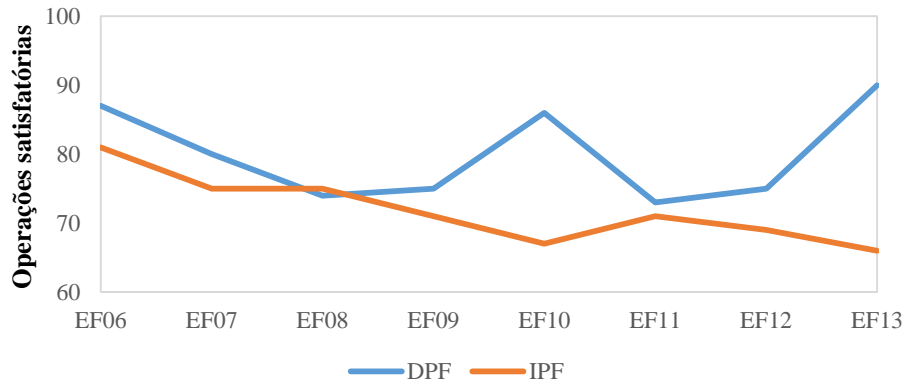
- Efeitos sociais do DPF sobre a pobreza.
- Aspectos ambientais do DPF.
- Fazendo o DPF funcionar melhor.

Forte ênfase nos resultados, avaliação, validação e transparência.

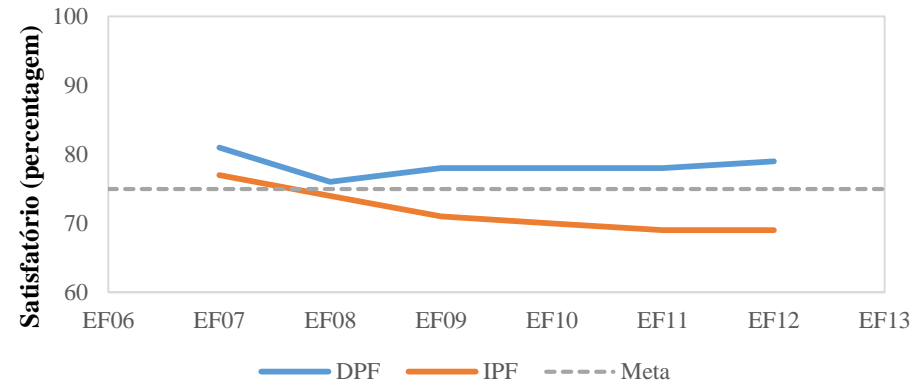


O desempenho permaneceu consistentemente acima da meta estabelecida para o Banco Mundial.

% de operações satisfatórias, de acordo com a avaliação do IEG – DPF e IPF (EF06-EF13)

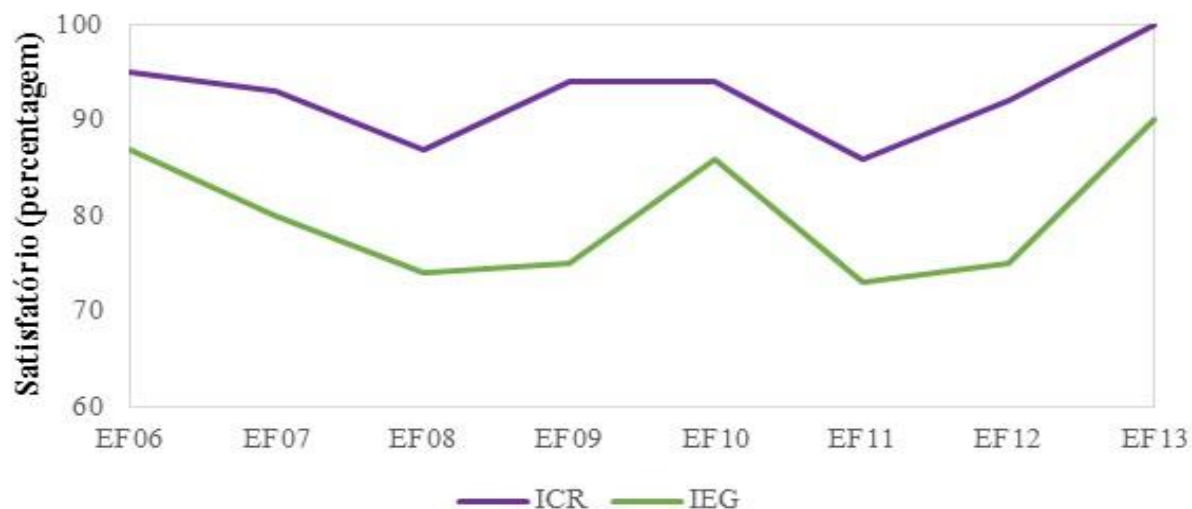


% de operações satisfatórias, de acordo com a avaliação do IEG – DPF e IPF Média de movimentação trienal (EF06-EF13)

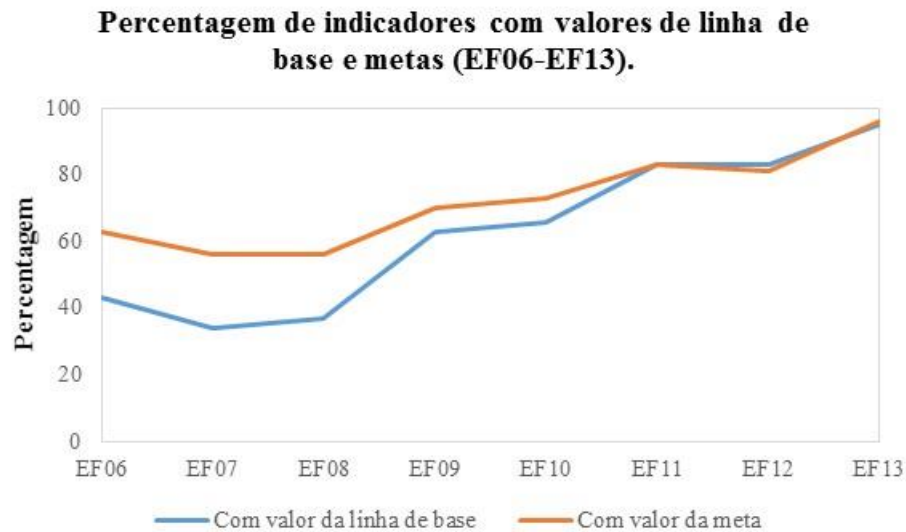
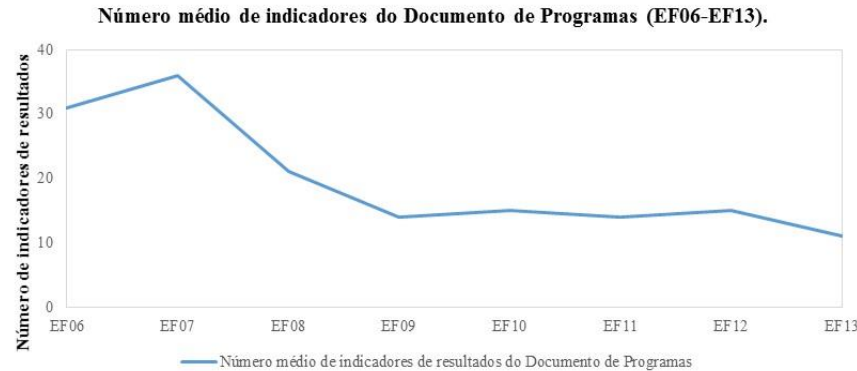


As classificações do ICR e IEG seguem a mesma tendência

Comparação das classificações do Relatório de Conclusão da Implementação (ICR) e do Grupo de Avaliação Independente (IEG) (EF06-EF13)



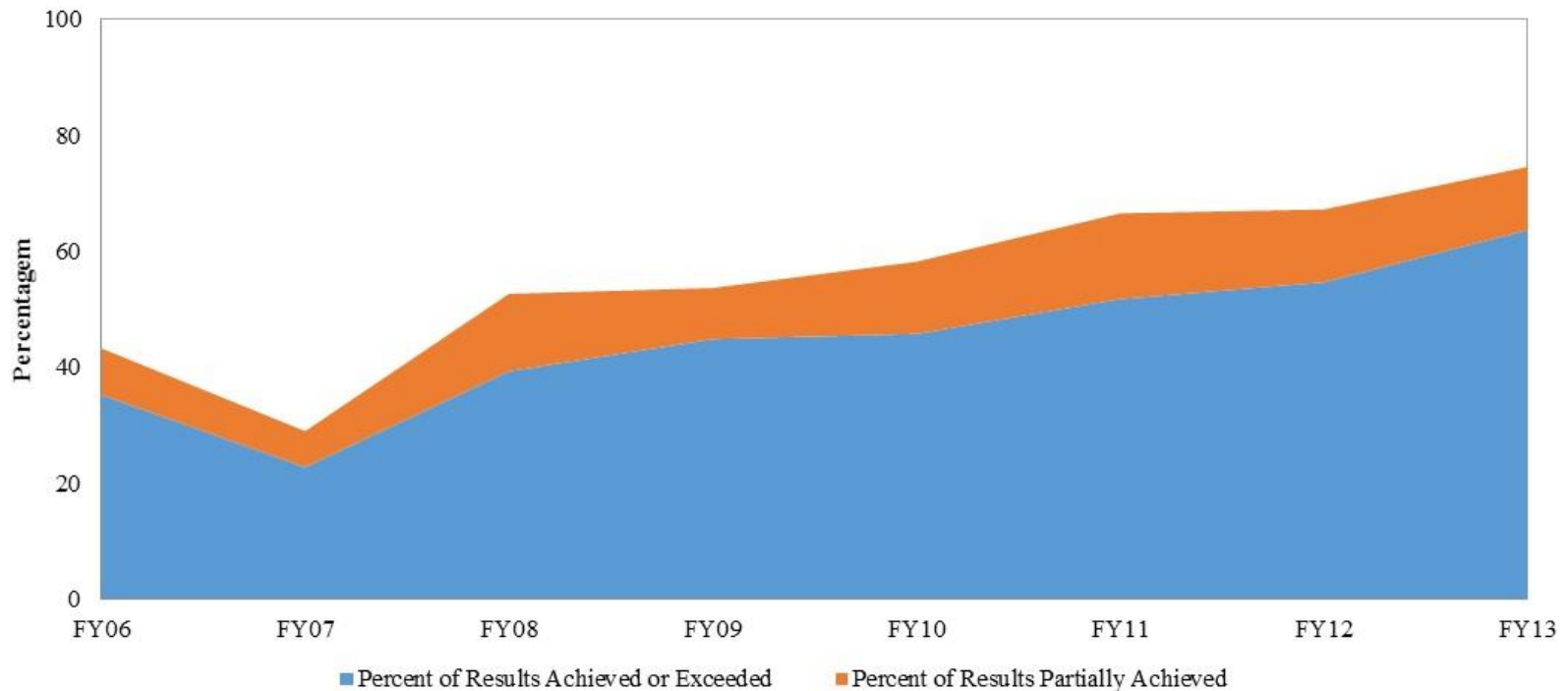
Qualidade das estruturas de resultados: maior seletividade nos indicadores, mais indicadores com linhas de base e metas.



Nota: Inclui 228 operações aprovadas do EF06 ao EF13 com um Relatório de Implementação e Conclusão.

Aumentou o cumprimento das metas dos programas, mas ainda há lugar para melhoria.

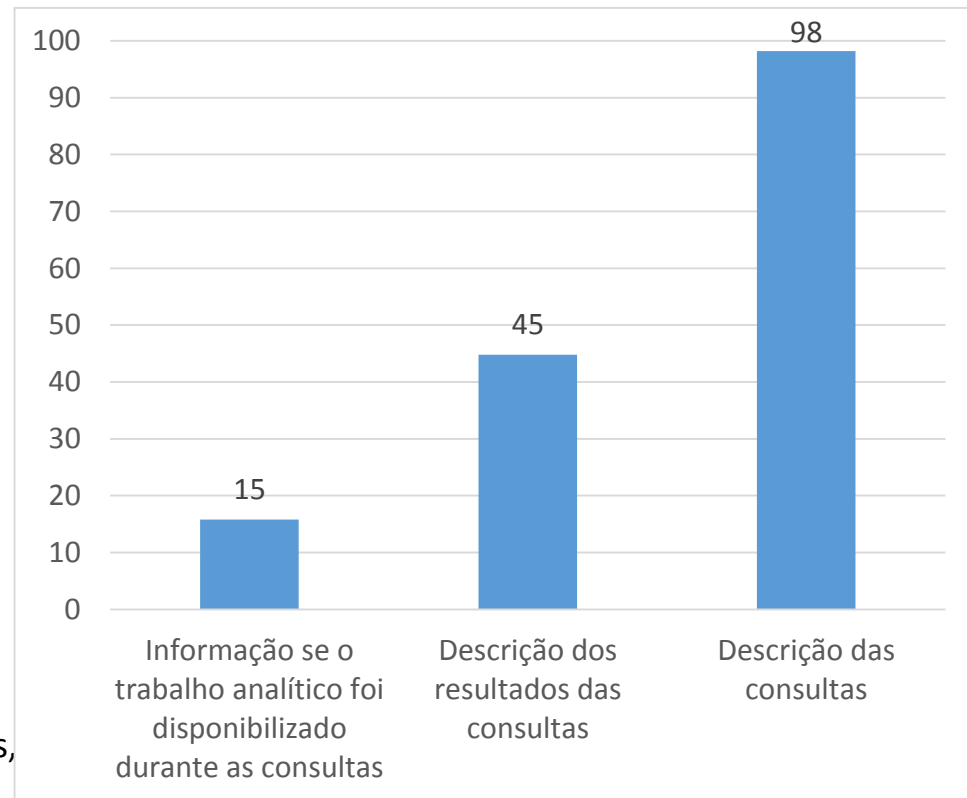
Realização dos resultados (EF06-EF13).



Embora praticamente todos as DPOs descrevam os processos de consulta e participação, menos de metade discute os resultados dos mesmos.

Requisitos de Política da OP 8.60

- Na realização do diálogo com um país membro, o Banco Mundial aconselha os países a fazerem **consultas com os principais interessados** no processo de formulação de suas estratégias de desenvolvimento.
- O documento de programas do Banco Mundial **descreve o processo das consultas e participação pertinentes à operação, bem como os resultados do processo de participação adotado na formulação da estratégia de desenvolvimento do país membro.**
- O trabalho analítico relevante realizado pelo Banco Mundial, especialmente no tocante à pobreza, impactos sociais e aspectos ambientais, é disponibilizado ao público.

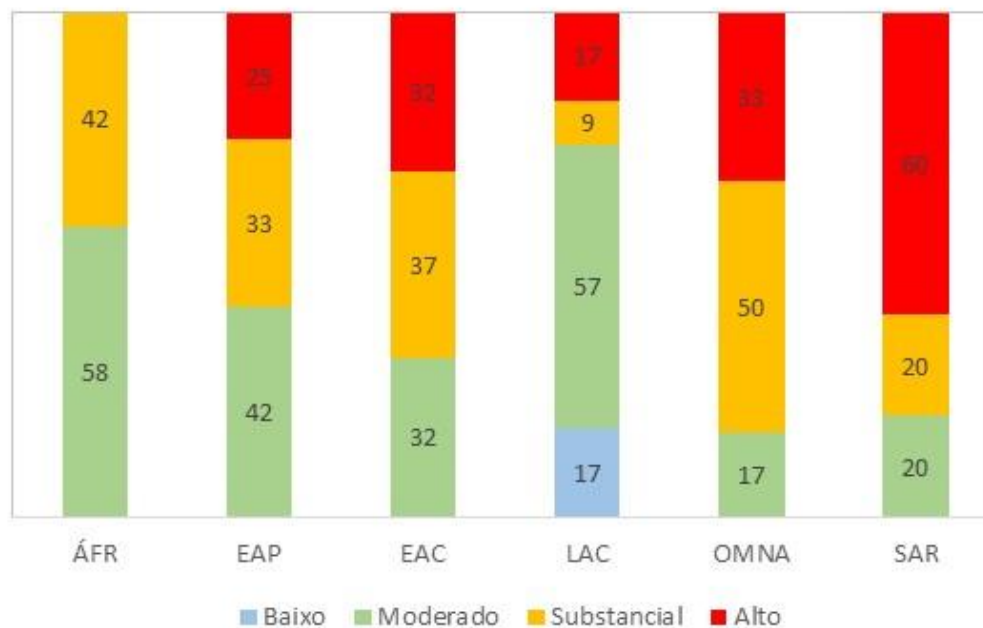


A avaliação de riscos no DPF torna-se mais sistemática.

- A Retrospectiva de 2012 recomendou que as DPOs avaliem os riscos de forma mais completa e coerente. A partir do EF2014 o modelo da DPO foi revisado para assegurar que as DPOs proporcionem uma classificação do risco global.
- A Ferramenta de Classificação de Riscos de Operações Sistemáticas (SORT) foi lançada em 1º de outubro de 2014 – esta nova ferramenta ainda está sendo iniciada.
- A SORT aplica-se a todos os instrumentos do Banco Mundial e avalia riscos associados com a operação, incluindo risco no alcance do objetivo do desenvolvimento e risco de impactos negativos involuntários. Avalia o risco residual atual em toda as fases do ciclo de programas.

Categorias de risco	Classificação de risco (alto, pequeno, médio ou grande)
1. Política e governança	
2. Macroeconomia	
3. Estratégias e políticas setoriais	
4. Desenho técnico do projeto ou programa	
5. Capacidade institucional de implementação e sustentabilidade	
6. Fiduciária	
7. Ambiental e social	
8. Interessados	
9. Outros	
GLOBAL	

Classificação do risco global nas DPOs.



Percentage
m

Não há DPOs de alto risco na África – estamos evitando reformas de alto risco ou as classificações precisam ser mais bem calibradas?

Nota: Incluí 91 DPOs para as quais há disponibilidade de classificações de alto risco (a maioria é anterior à introdução da SORT).

Esboço

- Contexto e cobertura
- 10 anos de Financiamento de Políticas de Desenvolvimento: tendências principais.
- Obtenção dos resultados pretendidos.
- **Efeitos sociais do PDF sobre a pobreza.**
- Aspectos ambientais do DPF.
- Fazendo o DPF funcionar melhor.

Análise dos efeitos sociais sobre a pobreza.

Requisitos de Política da OP 8.60

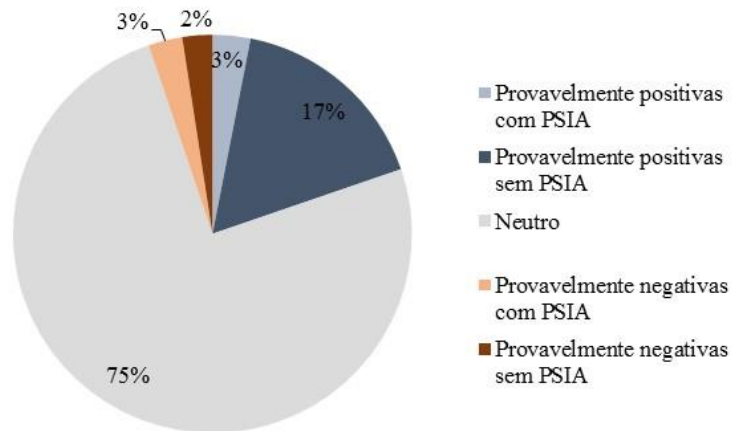
- O Banco Mundial avalia consequências sociais e de distribuição de políticas apoiadas pela operação.
- No caso de efeitos sociais e/ou **significativos** sobre a pobreza, o Banco Mundial resume no documento do programa a análise desses efeitos e uma visão geral dos sistemas nacionais para reduzir efeitos negativos e ressaltar os positivos.
- No caso de lacunas na análise ou nos sistemas nacionais, o Banco Mundial descreve no documento do programa como as lacunas e as deficiências seriam abordadas durante a implementação de programas ou antes dela.

Dispositivos de apoio

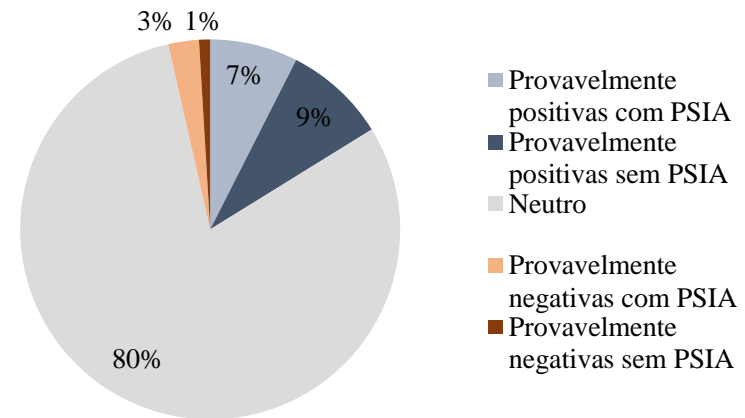
- BP 8.60 compulsória e instruções de processamento obrigatórias – incluindo revisão corporativa nas fases de conceito e decisão.
- Nota de Orientação do DPF sobre o Uso da Análise da Pobreza e do Impacto Social para Apoiar as Operações das Políticas de Desenvolvimento (atualizada em junho de 2013).
- Fundo Fiduciário de Múltiplos Doadores da Análise da Pobreza e do Impacto Social (PSIA), que apoia a PSIA em todo o Banco Mundial.
- Website dedicado da PSIA que proporciona uma ampla série de recursos ao pessoal.

4% das ações prévias provavelmente têm efeitos sociais negativos no curto prazo.

Retrospectiva do DPF 2012 – Impactos de Curto Prazo.

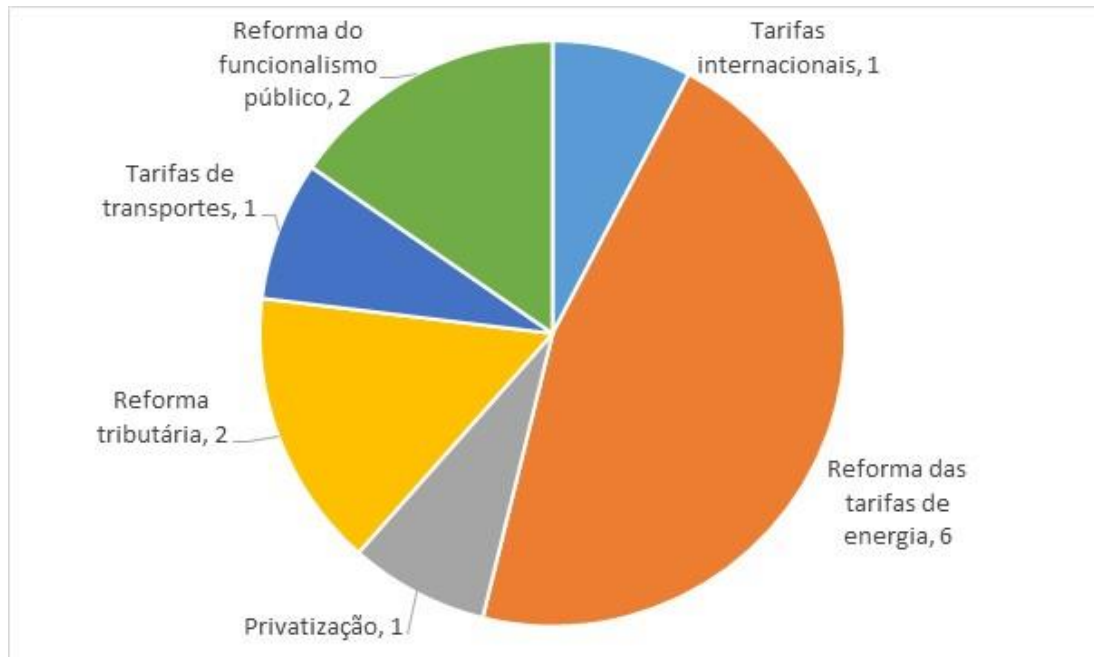


Retrospectiva do DPF 2015 – Impactos de Curto Prazo.



Ainda há lacunas no uso da PSIA em algumas operações.

As ações prévias com prováveis efeitos sociais negativos mas sem PSIA concentram-se na área da reforma de tarifas energéticas.



Número de ações prévias

Exemplos de DPOs com efeitos sociais positivos sobre a pobreza.

- Desde 2005 263 operações tiveram, no mínimo, um ação prévia na área de proteção social, mercado de trabalho e desenvolvimento social.
- De um total de 610 ações prévias nestas questões, 43% estavam relacionadas às redes de segurança social, 10% à melhoria dos mercados de trabalho e 7% à participação cívica.

Exemplos de ações prévias	Exemplos de resultados correlatos
O Mutuário, por meio de seu Conselho de Ministros, aprovou e submeteu ao Parlamento um projeto de emendas à Lei sobre Benefícios da Família no intuito de melhorar o direcionamento do subsídio para o parto.	O benefício de renda mínima como último recurso para uma família pobre típica (dependendo da idade do filho) é maior em 2013 em comparação com 2010.
O Governo reforçou o programa de transferência monetária a ser usado no caso de crise por meio de seguinte: (i) melhor direcionamento aos domicílios pobres e vulneráveis; e (ii) melhor divulgação do programa entre os principais grupos interessados;	melhor desempenho dos programas de assistência social em termos do seguinte: a) melhor direcionamento; b) menor tempo de desembolso em caso de crise; e c) melhor conscientização do público conforme demonstrado por meio da divulgação pública do novo programa de transferência monetária.
O Governo criou o Serviço de Emprego Público (PES) em seu Ministério do Trabalho, incluindo um registro nacional unificado e atualizado de desemprego e um sistema para equiparar trabalhadores e vagas.	Número de colocações profissionais conseguido por meio do novo sistema, que, segundo previsto, deverá atingir 342.000 pessoas em 2016 (de uma linha de base de 166,000 em 2013).

Do médio ao longo prazo todas as ações prévias apoiadas pelo DPF destinam-se a contribuir para a redução da pobreza e prosperidade compartilhada.

- As ações prévias são classificadas pelo impacto pretendido no crescimento dos 40% mais pobres.
- Três canais principais de transmissão:
 - Ativos: humanos, sociais, naturais e de capital físico;
 - Retorno a ativos: desempenho do governo e do mercado;
 - Acesso ao financiamento: internacional e interno; acesso a serviços financeiros.
- Mesmo ações prévias com efeitos potenciais negativos no curto prazo têm por objetivo efeitos positivos no longo prazo.
- As ações prévias podem ter este efeito por meio de mais de um canal de transmissão.

Estrutura Conceitual: canais de transmissão.

Redução da pobreza e prosperidade compartilhada.

Ativos

Capital humano.

- Educação / aptidões
- Saúde
- Nutrição

Físicos Capital

- Energia
- Transportes
- Conectividade
- Água / Saneamento

Social Inclusão

- Aptidão
- Oportunidade
- Dignidade

Natural Capital

- Terras
- Recursos naturais
 - Pesca
 - Mineração

Retornos a ativos

Desempenho do governo

- Macrogestão
- Eficácia do governo
 - Impostos/administração alfandegária
 - GFP
 - Transparência – responsabilização
 - Prestação de serviços
 - Funcionalismo público
 - Governo local
- Ambiente normativo
- Gestão de riscos
 - Redes de segurança social
 - Pensões
 - Gestão de riscos de desastres

Desempenho do mercado

- Comércio/Competitividade
- Mercados de trabalho
- Mercados agrícolas
- Mercados de energia

Acesso ao financiamento

• Financiamento internacional

• Financiamento local / competitividade

• Acesso a serviços financeiros, incluindo microfinanciamento



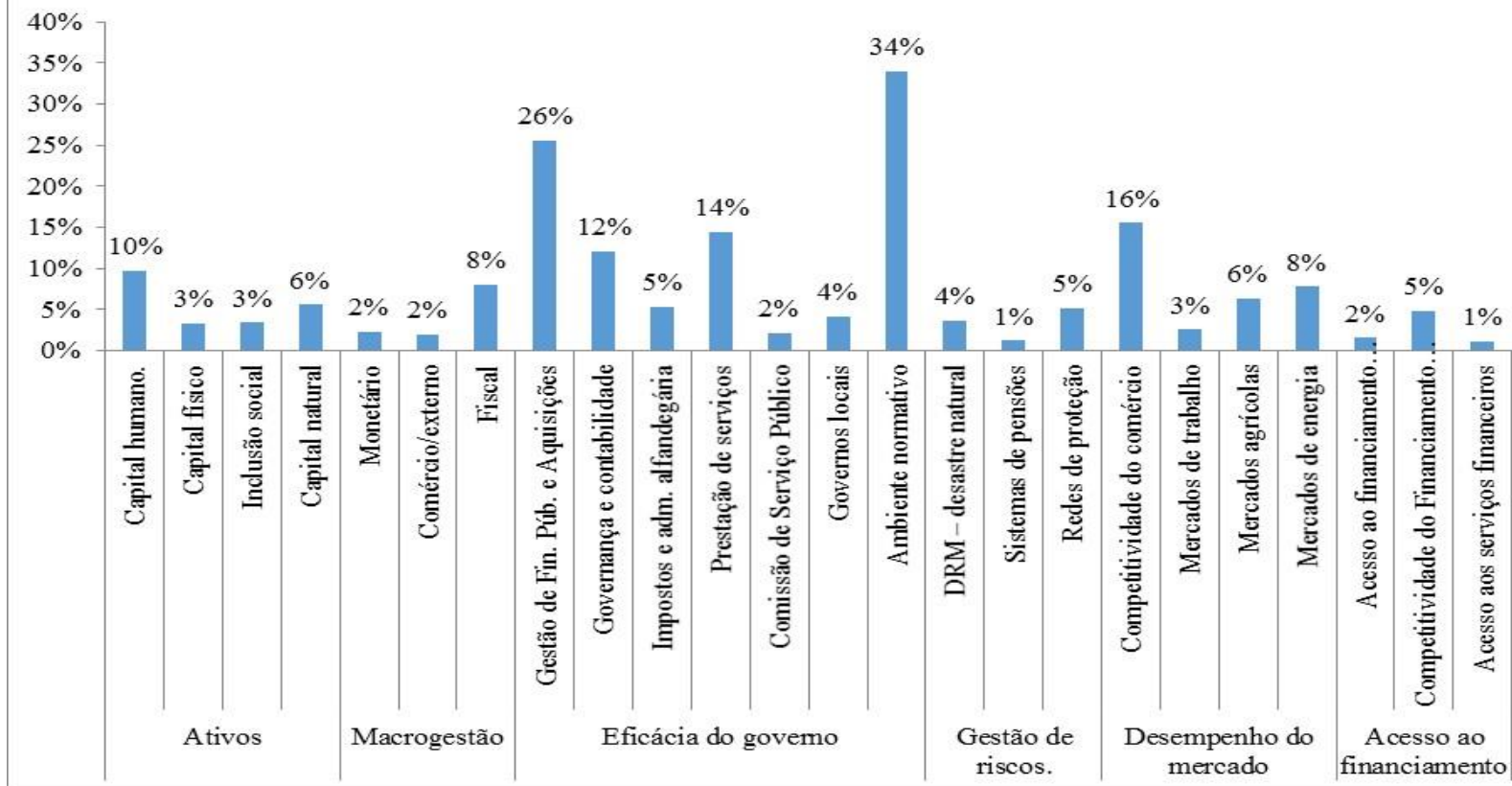
THE WORLD BANK

IBRD • IDA | WORLD BANK GROUP

Operations Policy & Country Services

O ambiente normativo e de gestão de finanças públicas (PFM) são os canais de transmissão mais comuns.

Distribuição de ações prévias de acordo com os canais de transmissão previstos (parcela do total de ações prévias)



Esboço

- Contexto e cobertura
- 10 anos de Financiamento de Políticas de Desenvolvimento: tendências principais.
- Obtenção dos resultados pretendidos.
- Efeitos sociais do PDF sobre a pobreza.
- **Aspectos ambientais do DPF.**
- Fazendo o DPF funcionar melhor.

Análise do meio ambiente, florestas e aspectos dos recursos naturais.

Requisitos de Política da OP 8.60

- O Banco Mundial determina se as **políticas específicas apoiadas pela DPO tem probabilidade de terem efeito significativo** sobre o meio ambiente, florestas e recursos naturais.
- No caso de efeito significativo, o **documento do programa avalia o sistema do país no intuito de reduzir efeitos adversos e** aumentar os efeitos positivos com base na análise ambiental.
- Se houver lacunas significativas na análise ou deficiências nesses sistemas, **o Banco Mundial descreve como essas lacunas ou deficiências serão solucionadas** antes ou durante a implementação do programa.

Dispositivos de apoio

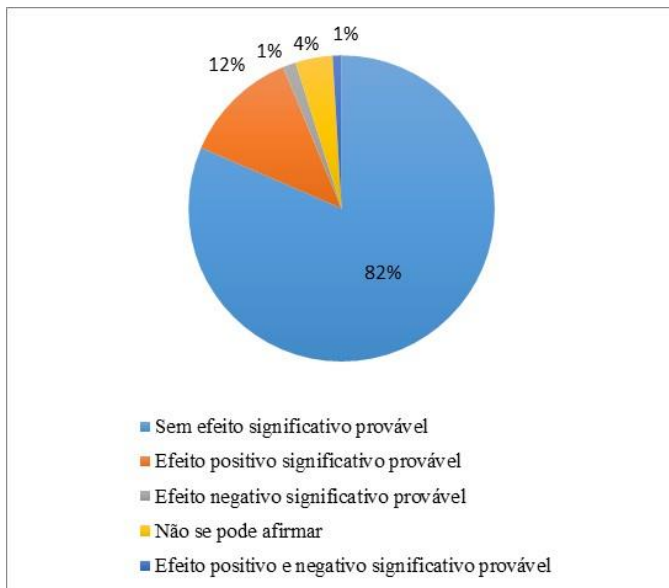
- **BP 8.60 compulsória e instruções de processamento obrigatórias**
- Revisão corporativa nas fases de conceito e decisão.
- **Nota de Orientação do DPF** sobre Aspectos Ambientais e de Recursos Naturais do DPF (2004).
- **Toolkit** sobre Avaliação de Aspectos Ambientais, Florestais e Outros Recursos Naturais do Empréstimos para Políticas de Desenvolvimento (2008).

Há probabilidade de algumas ações prévias terem efeitos ambientais negativos significativos.

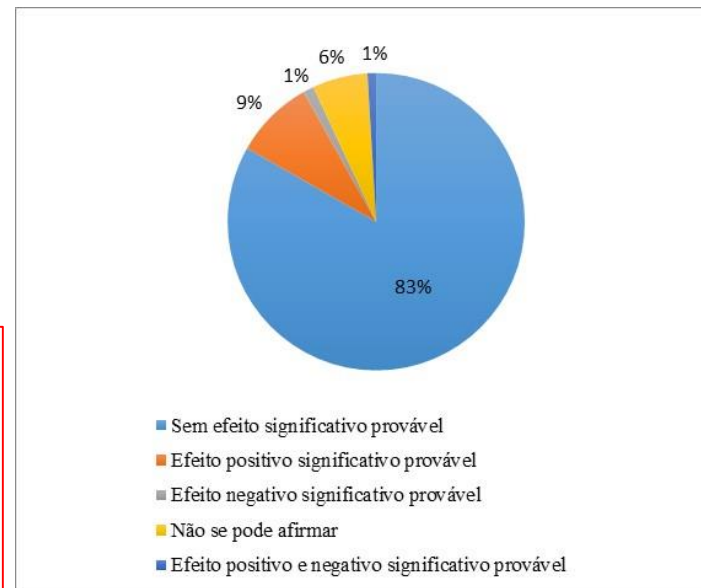
Avaliação por parte de especialistas

Avaliação pela equipa que preparou a operação

16 ações prévias relacionadas com: agricultura (7), petróleo e gás (3), comércio e competitividade (3) e infraestrutura (3).



16 ações prévias relacionadas com: agricultura (7), petróleo e gás (3), comércio e competitividade (3) e infraestrutura (3).

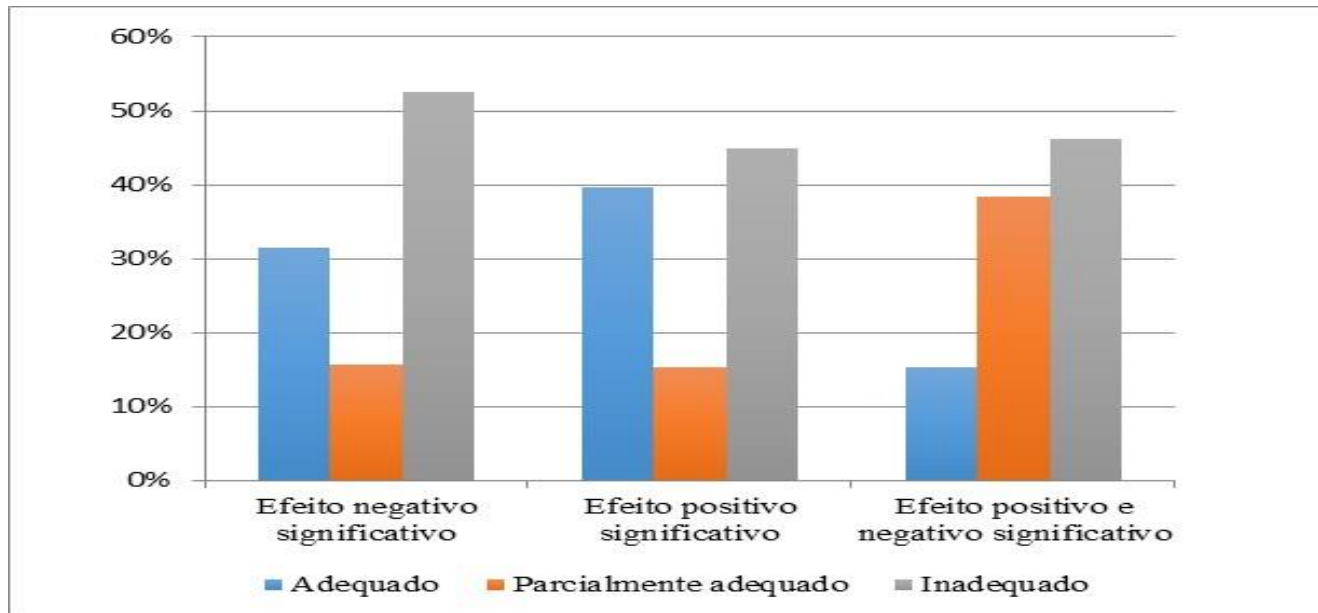


Que exemplos de ações prévias apresentam probabilidade de terem efeitos negativos significativos?

- **Agricultura:** políticas que apoiam programas de apoio de insumos (incluindo fertilizantes), desenvolvimento da exportação, desenvolvimento da aquacultura e irrigação.
- **Petróleo e gás:** desenvolvedores de gás natural, melhoria da estrutura de que rege concessões de petróleo, aprovação da política de gás natural.
- **Comércio e competitividade:** regulamentações sobre zonas econômicas especiais, leis de políticas público-privadas (PPP).
- **Infraestrutura:** elaboração de programas de obras públicas de mão de obra intensiva.

No entanto, mesmo quando são identificados efeitos significativos, nem sempre são avaliados adequadamente.

Qualidade da discussão de efeitos significativos



A Nota de Orientação (GN) sobre efeitos ambientais não foi atualizada desde 2004. Tanto a GN como a *toolkit* precisam passar por uma revisão minuciosa.

DPOs com efeitos ambientais positivos

- Desde 2005 142 operações tiveram, no mínimo, um ação prévia de proteção sobre recursos ambientais e naturais.
- Em diversas áreas as ações prévias estavam relacionadas principalmente com política e capacidade institucional (34%), seguida de energia (22%), agricultura (19%) e água (17%).

Exemplos de ações prévias	Exemplos de resultados correlatos
O Conselho de Governo aprovou o Projeto de Lei sobre Gestão Integrada da Zona Costeira.	Número de planos regionais de gestão de zonas costeiras aprovados.
O Conselho de Gabinetes aprovou o projeto de lei orçamentária do Mutuante para 2013, a qual, <i>inter alia</i> , (i) introduz um imposto ambiental sobre embalagens de plástico; e (ii) emenda os dispositivos aplicáveis ao Fundo Nacional para o Meio Ambiente (FNE) para que este Fundo receba a renda do imposto ambiental.	Montante anual de impostos ambientais arrecadados e alocados do FNE Número de projetos de reciclagem apoiados por meio da renda de impostos ambientais
O Gabinete aprovou a emenda à Política Industrial que promove gestão ambiental sadia, incluindo o seguinte: (i) promoção de produção mais limpa e de sistemas de gestão ambiental; (ii) desincentivos à indústrias constantes da lista negativa; e (iii) promoção da divulgação pública sobre a situação da poluição na unidade e no nível conjunto.	Mais de 10% de redução na taxa de crescimento do estabelecimento de indústrias poluidoras constantes da lista negativa

DPOs na área da mudança do clima

- Desde 2005 21 operações tiveram, no mínimo, um ação prévia relacionada com a mudança do clima.
- Ações prévias relacionadas com o estabelecimento de regulamentações e adoção de estratégias (58%); práticas sustentáveis em energia (especialmente eficiência energética e energia renovável), transportes e gestão de recursos hídricos (33%); e agricultura, incluindo conservação (8%).

Exemplos de ações prévias	Exemplos de resultados correlatos
O Beneficiário, por meio de seu Ministério da Indústria e Comércio, emitiu uma Circular orientando a implementação de medidas de eficiência energética em sua manufatura industrial, incluindo o setor químico.	Práticas para melhorar a eficiência energética são implementadas em grandes usuários da energia do setor industrial com aumento da capacidade operacional correlata.
Um estratégia nacional de adaptação à mudança do clima foi aprovada pelo Conselho de Ministros do Beneficiário.	Número de setores incluídos na Estratégia Nacional de Adaptação e Mitigação Climáticas que reportam por meio da estrutura nacional de monitoramento e avaliação da mudança do clima.

Esboço da apresentação

- Contexto e cobertura
- 10 anos de Financiamento de Políticas de Desenvolvimento: tendências principais.
- Obtenção dos resultados pretendidos.
- Efeitos sociais do PDF sobre a pobreza.
- Aspectos ambientais do DPF.
- **Fazendo o DPF funcionar melhor.**

Conclusões iniciais e provisórias: em termos globais

- **As DPOs continuam a ter bom desempenho:** As avaliações independentes indicam que o desempenho cumpre as metas da pontuação corporativa; os resultados pretendidos estão sendo alcançados, embora haja espaço para melhorar.
- **As estruturas de resultados das DPOs e do monitoramento e avaliação continuam a melhorar:** indicadores de resultados quantificáveis com linhas de bases e metas são agora o padrão.
- **O DPF como parcela total do financiamento do Banco Mundial não está aumentando:** de volta aos níveis anteriores à crise (a parcela da AID continua a diminuir).
- **A condicionalidade permanece seletiva:** o número médio de ações prévias é 8 por operação.
- **As DPOs apoiam reformas em um conjunto diversificado de temas e setores:** no entanto, a governança ainda predomina e as ações ambientais prévias continuam a ser poucas.
- **É preciso concluir o lançamento da Ferramenta de Classificação de Riscos de Operações Sistemáticas (SORT) e esclarecer que é compulsória e está publicamente divulgada em conformidade com a Política de Acesso à Informação do Banco Mundial.**

Algumas conclusões iniciais e preliminares: impactos da pobreza/sociais

- **Todas as ações prévias do DPF destinavam-se a contribuir para a redução da pobreza e prosperidade compartilhada no médio prazo:** os objetivos do desenvolvimento do programa visam ao alinhamento com as “metas duplas”.
- **A política operacional inclui requisitos claros sobre análise do impacto da pobreza/social:** necessária para assegurar que os efeitos negativos potenciais no curto prazo sejam devidamente avaliados, incluindo medidas de mitigação, onde possíveis.
- **Análise do impacto da pobreza/social é feito na maioria dos casos relevantes,** mas um enfoque contínuo é necessário para assegurar que os efeitos negativos potenciais sejam identificados e, onde possível, mitigados.
- **O processo de revisão interna precisa ser mais reforçado** para assegurar um escrutínio melhor das ações prévias *ex ante*.

Algumas conclusões iniciais e preliminares: impactos ambientais

- **A política operacional inclui requisitos relacionados com a análise dos efeitos ambientais:** para assegurar que os efeitos adversos potenciais sejam devidamente avaliados, incluindo medidas de mitigação, onde possíveis.
- **As ações prévias ambientalmente sensíveis são relativamente poucas.** No entanto, é necessário melhorar a identificação e avaliação de tais efeitos, bem como dos sistemas que as administram.
- **O processo de revisão interna precisa ser mais reforçado** para assegurar um escrutínio melhor das ações prévias *ex ante*.
- **A *toolkit* e orientação do Banco Mundial em matéria de gestão de questões ambientais das DPOs precisa de uma revisão minuciosa.**
- **O financiamento baseado em políticas pode desempenhar um papel central no enfrentamento da mudança do clima.**

Questões para discussão:

- 1 De que forma as DPOs têm contribuído para os resultados do desenvolvimento de seu país e o que pode ser feito para melhorar essa contribuição?
- 2 O que, na sua opinião, pode ser feito para reforçar a gestão de riscos do Banco Mundial no contexto das DPOs?
- 3 O Banco Mundial dispensa atenção adequada aos aspectos ambientais e sociais das reformas apoiadas pelas DPOs em seu país?
- 4 Como as reformas recentes contribuíram para a eficácia das DPOs?
- 5 Alguma outra sugestão para tornar mais eficaz o uso das DPOs?

Consultas – passos seguintes

- Um website dedicado foi criado para manter informados os interessados sobre o processo, bem como solicitar e receber *feedback* à medida que progredir a Retrospectiva.
- Houve um período de notificação iniciado em dezembro de 2014 durante o qual a Nota de Conceitos foi divulgada ao público e os interessados foram convidados a oferecer comentários.
- De maio a junho de 2015 haverá consultas dos países tanto nos escritórios das representações como por meio de sessões de videoconferência nas quais os interessados serão convidados a proporcionar sugestões sobre as conclusões preliminares da Retrospectiva.
- Será publicado um resumo do *feedback* recebido sobre as constatações preliminares. Essa colaboração alimentará a Retrospectiva com informações.

Suas ideias e opiniões



Visite o website de consultas do Banco Mundial.

consultations.worldbank.org/consultation/dpfconsultations

ou envie e-mail a

dpfconsultations@worldbank.org

para compartilhar suas opiniões, manter-se atualizado e conseguir mais informação.

Muito obrigado por participar.