



LA BANQUE MONDIALE
BIRD • IDA | GROUPE DE LA BANQUE MONDIALE

RÉPUBLIQUE DU CAMEROUN

CONSULTATIONS DU CADRE DE PARTENARIAT PAYS (CPP)

18 - 25 MAI 2022

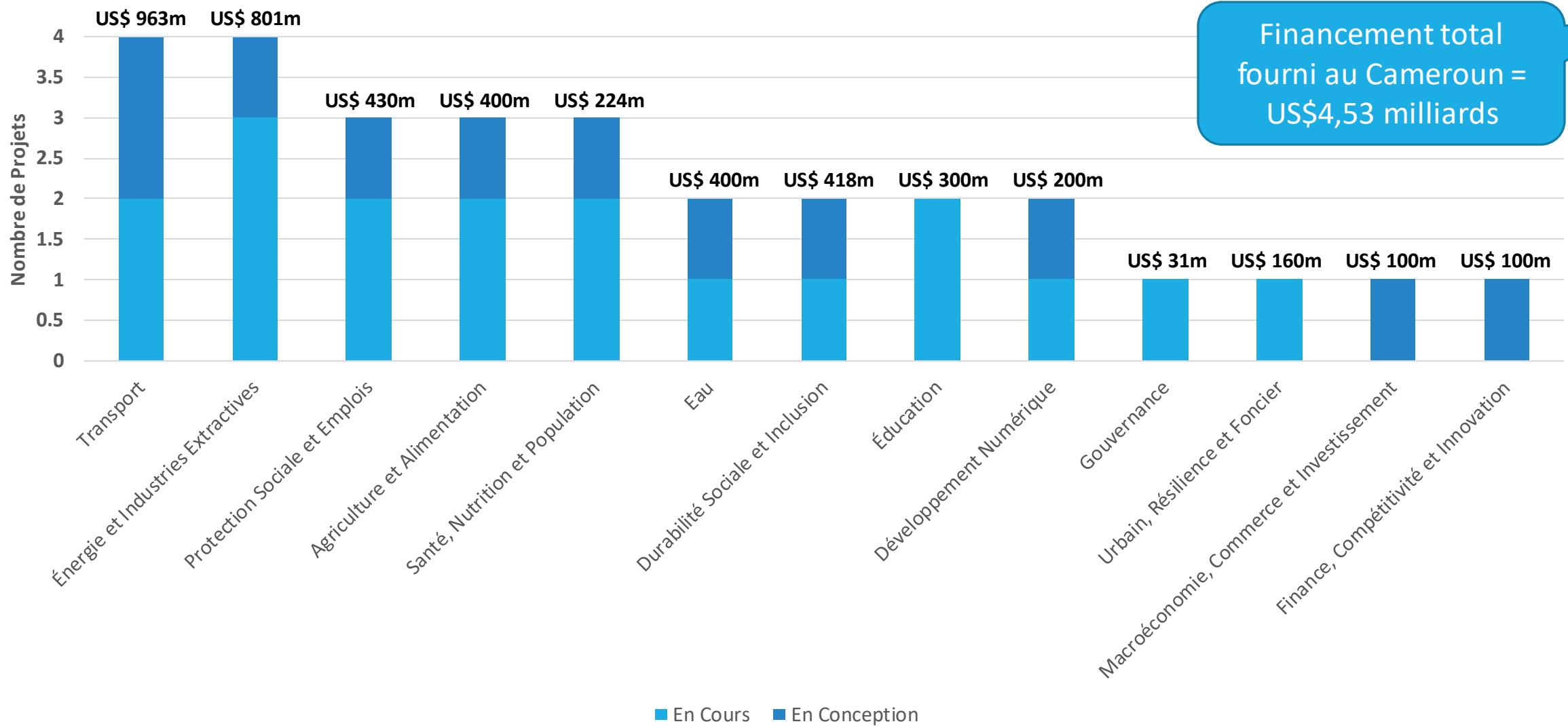
Plan de la Présentation

- 1. L'engagement de la Banque mondiale:**
 - La Banque mondiale au Cameroun par secteur/region
 - SFI
- 2. Le CPP Précédent (AF17-AF22)**
 - Quelques résultats significatifs
 - Résultats du CPP
 - Les leçons apprises
- 3. Elaboration du nouveau CPP (AF23 – AF27):**
 - Eléments clés du CPP
 - Conclusions du Diagnostic Systématique du Pays
- 4. Le Futur CPP**
 - Discussion

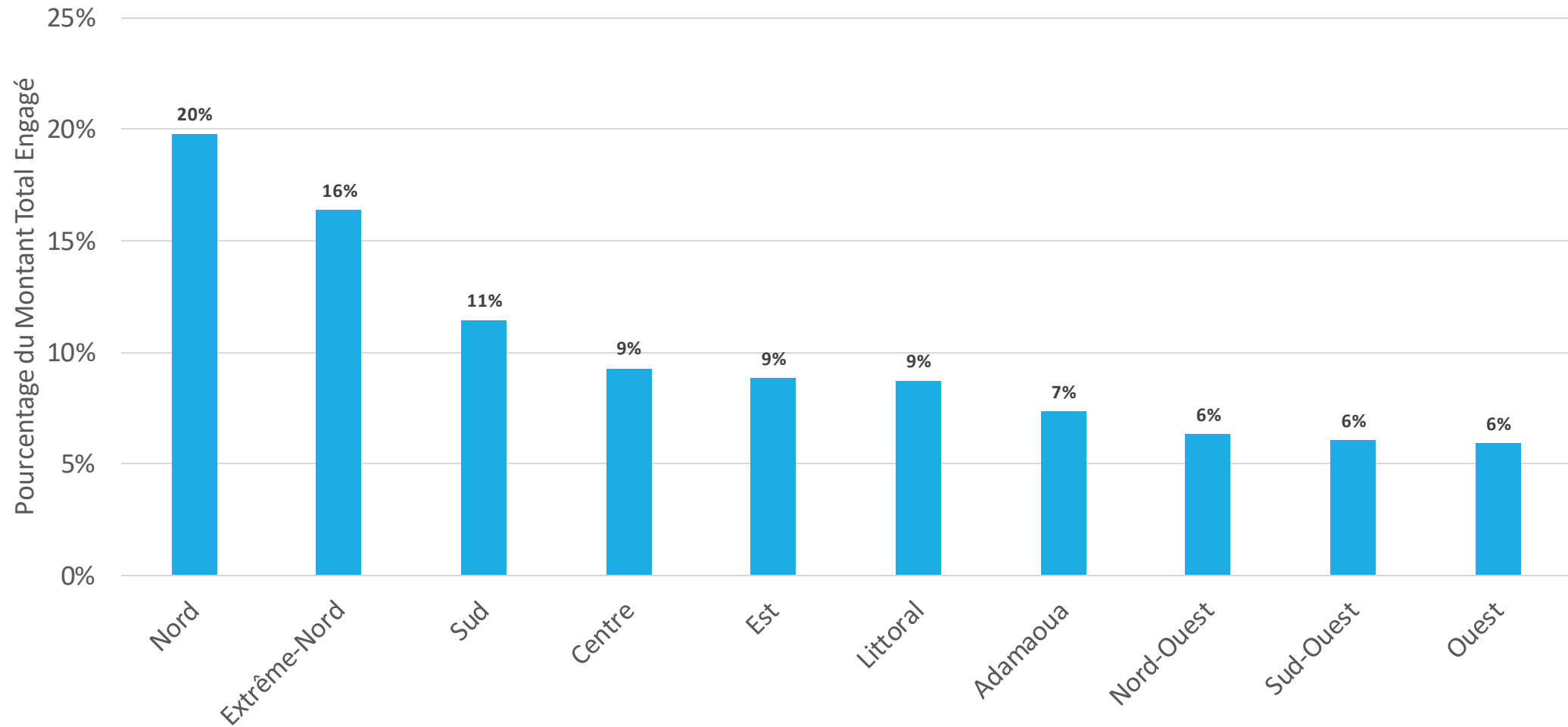


L'engagement du Groupe de la Banque mondiale au Cameroun

La Banque mondiale au Cameroun, par secteur



La Banque mondiale au Cameroun par région





IFC

**Société Financière
Internationale**
GROUPE DE LA BANQUE MONDIALE

Créer des marchés, créer des opportunités

- *Fournit des investissements, des conseils, la mobilisation des ressources*
 - *Cote de crédit triple A ; détenue par 185 pays*
 - *Présente dans plus de 100 pays*

MISSION DE LA SFI

Renforcer le secteur privé dans les pays en développement:

- Créer des emplois
- Augmenter les revenus
- Améliorer les conditions de vie

PLUS DE 60 ANS

- Mettre en évidence les lacunes, accroître le rôle du secteur privé
- Mobiliser des capitaux privés au profit du développement
- Plus de 321 milliards de dollars investis depuis la création de SFI en 1956
- La principale institution de financement du développement au monde exclusivement au service du secteur privé.
- Tirer pleinement avantage de l'ensemble des compétences du Groupe de la Banque mondiale

CRÉER DES MARCHÉS

Une démarche globale visant à tirer parti de la puissance du secteur privé en:

- Mettant en place des cadres réglementaires et stratégiques améliorent la gouvernance publique et propices à l'essor des marchés
- Promotivant la concurrence et l'innovation
- Produisant en effet de démonstration encourageant la transposition
- Introduisant de nouvelles solutions reposant sur de meilleures technologies et logistiques

Activités de la SFI au Cameroun

PRIORITÉS ET ACTIONS STRATÉGIQUES

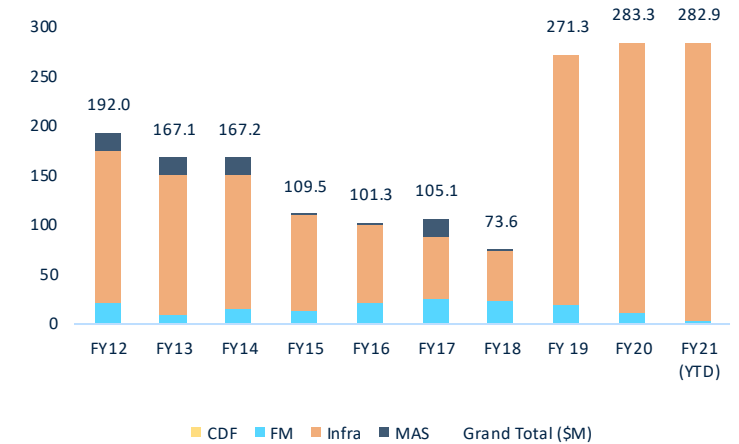
En étroite collaboration avec le programme de la Banque mondiale et alignée sur la Vision 2035 du gouvernement, la stratégie de l'IFC s'appuiera sur les conclusions du prochain CPSD et se concentrera sur les points suivants :

- Soutenir l'amélioration de l'environnement réglementaire et commercial pour le TMT ;
- Soutenir les efforts pour améliorer la productivité et la diversification de l'agrobusiness ;
- Soutenir le développement d'une approche programmatique pour le secteur des transports.

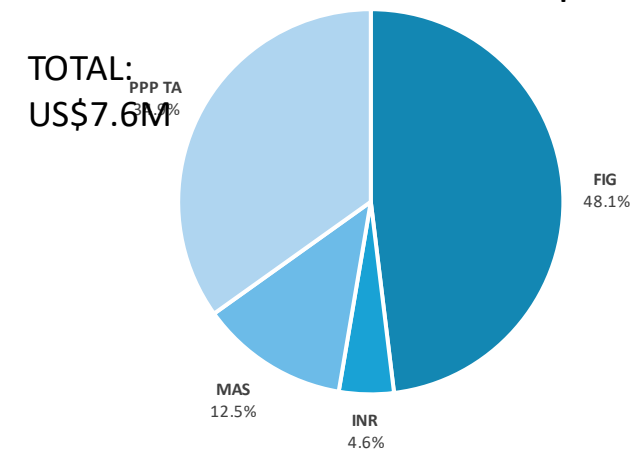
En outre, les secteurs de l'énergie et de la finance resteront des priorités transversales clés étant donné

- 1) leur impact significatif sur le développement, notamment en ce qui concerne le développement de l'énergie propre, ainsi que le soutien inclusif par le biais des MPME ; et
- 2) leur importance pour les engagements actuels et futurs de la SFI.

Portefeuille total engagé, \$USD Millions



Portefeuille Conseil Techniques

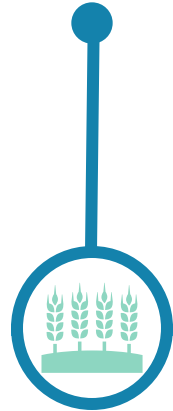


CPP EN COURS (AF17-AF22)

RÉSULTATS ET ÉVALUATION DES OBJECTIFS

Les résultats les plus importants du CPP précédent

Plus de **500 000 agriculteurs** bénéficient d'actifs ou services agricoles améliorés



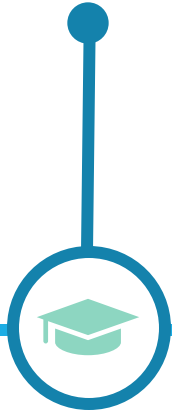
Agriculture

Santé et nutrition



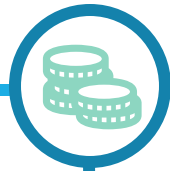
Amélioration de la **santé maternelle et infantile** dans l'Extrême-Nord, le Nord, l'Est et l'Adamawa

Le ratio de manuels scolaires par élève est passé de **1:12 à 1:2**



Éducation

Filets de sécurité sociale



Transferts monétaires à plus de **100 000 ménages** dans l'Extrême-Nord et le Nord

Plus de **100 000 personnes** bénéficient d'une meilleure protection contre les inondations



Infrastructures locales

Électricité



150 MW d'énergie renouvelable supplémentaire générée

Réduction de **25%** du prix du transport routier de conteneurs entre Douala et N'Djamena



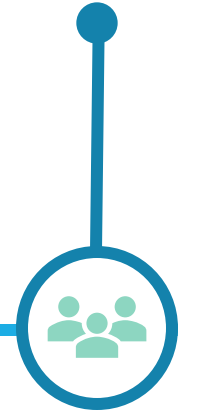
Transport

Dépenses publiques



Plus de **90%** des projets d'investissement public décentralisés proviennent des plans de développement locaux

153 communes ont conduit une enquête auprès de leurs administrés pour évaluer leurs besoins.



Engagement des citoyens

Résultats du CPP FY17-FY22

Dans l'ensemble, les résultats du CPP ont été jugés "Modérément Satisfaisants".

Les résultats spécifiques pour les divers Piliers et Objectifs sont présentés ci-dessous :

CPP Pilier 1: Lutte contre les pièges multiples de la pauvreté et la fragilité (emphase sur les régions du Nord)



Objectif 1: Productivité accrue et accès aux marchés dans les secteurs de l'agriculture et de l'élevage



Objectif 2: Amélioration de la santé et de la nutrition maternelle et infantile



Objectif 3: Amélioration de la qualité de l'éducation et accès plus équitable à celle-ci



Objectif 4: Extension des filets de protection sociale



Objectif 5: Amélioration de l'accès aux infrastructures locales



CPP Pilier 2: Favoriser le développement des infrastructures et du secteur privé



Objectif 6: Accroître la disponibilité de l'électricité au niveau national



Objectif 7: Amélioration des services de transport



Objectif 8: Amélioration du climat des affaires et de l'accès aux services financiers



Objectif 9: Etablir les bases d'un système de développement de compétences adapté au marché du travail



CPF Pilier 3: Amélioration de la gouvernance



Objectif 10: Amélioration de l'efficience des dépenses et prestations de services publiques



Objectif 11: Amélioration du cadre réglementaire et institutionnel des secteurs clés



Objectif 12: Accroître l'engagement des citoyens au niveau local



= atteint



= majoritairement atteint



= partiellement atteint

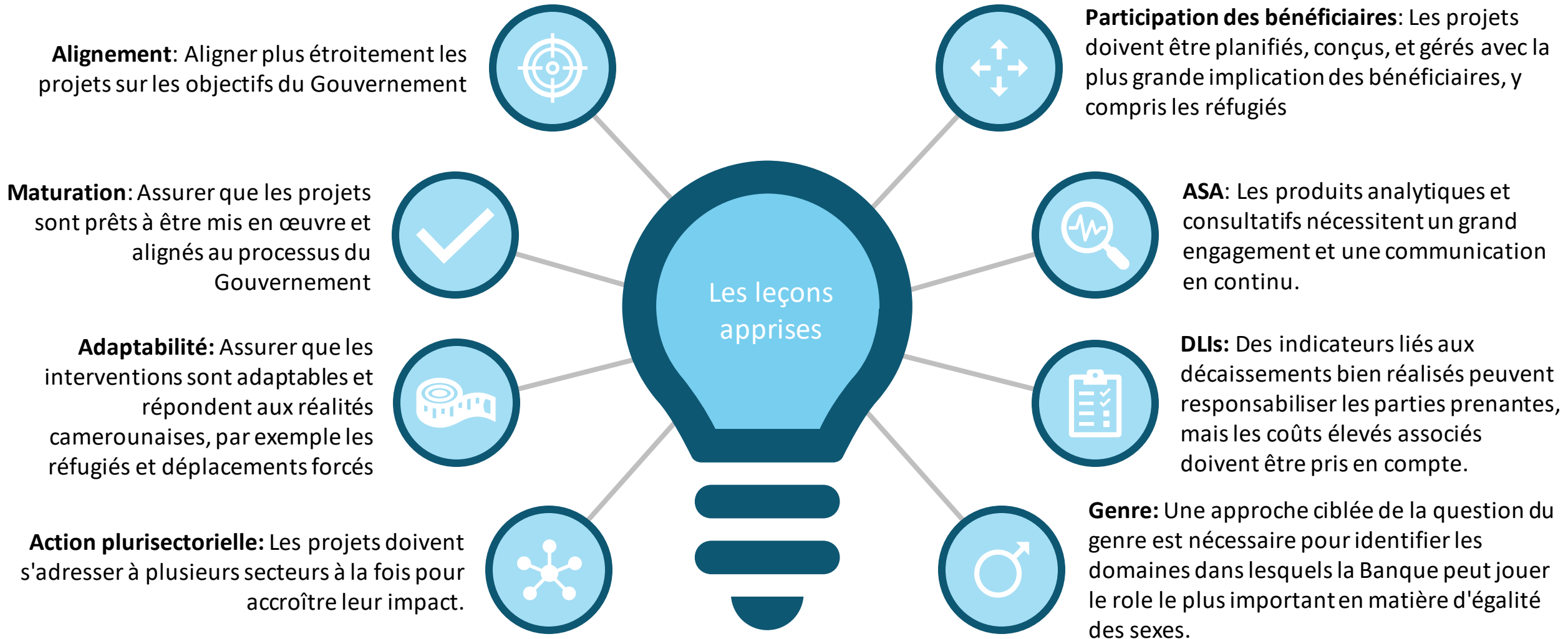


= non atteint



= non-vérifiable

Les leçons apprises

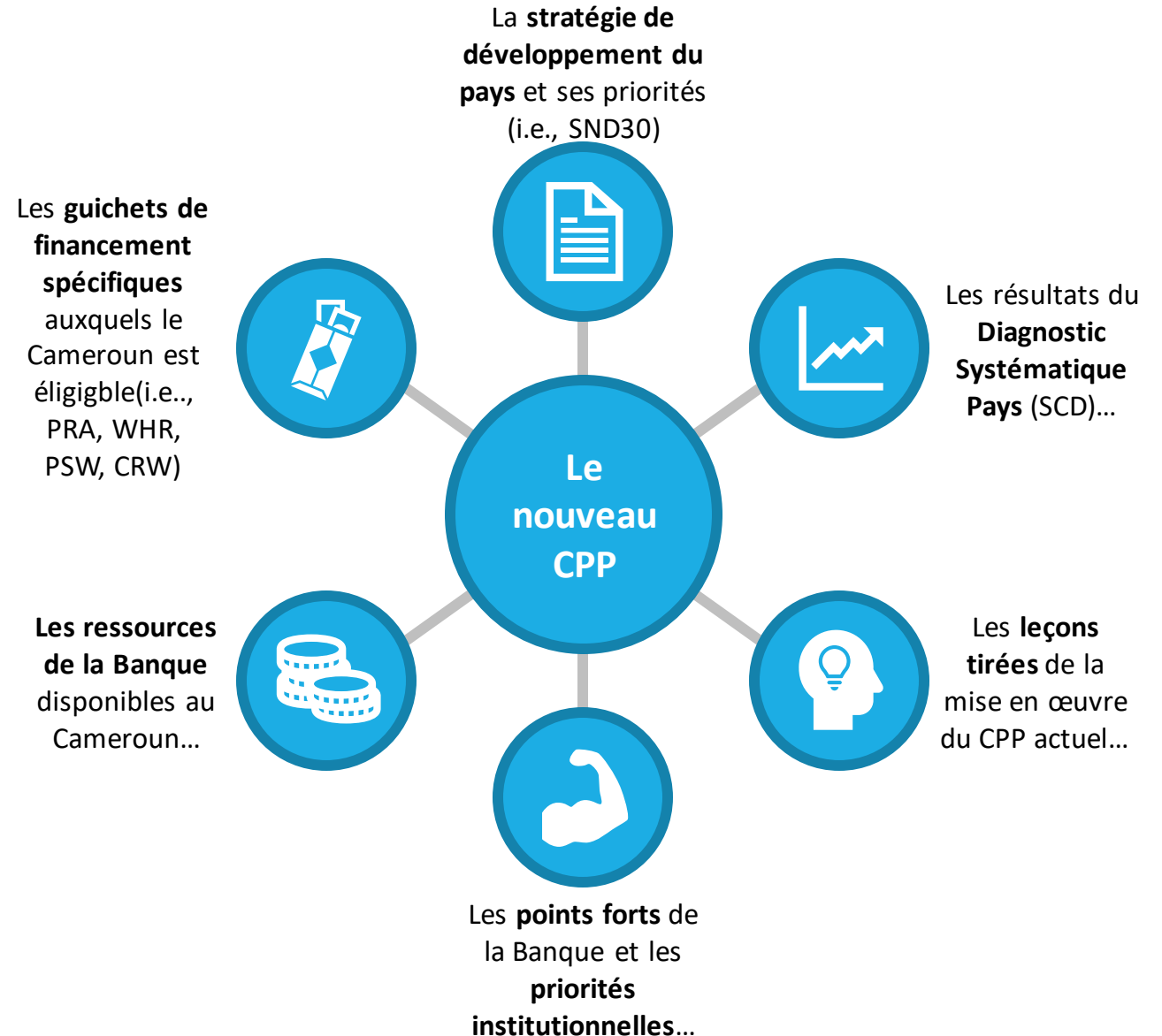


Elaboration du nouveau CPP (AF23 – AF27)

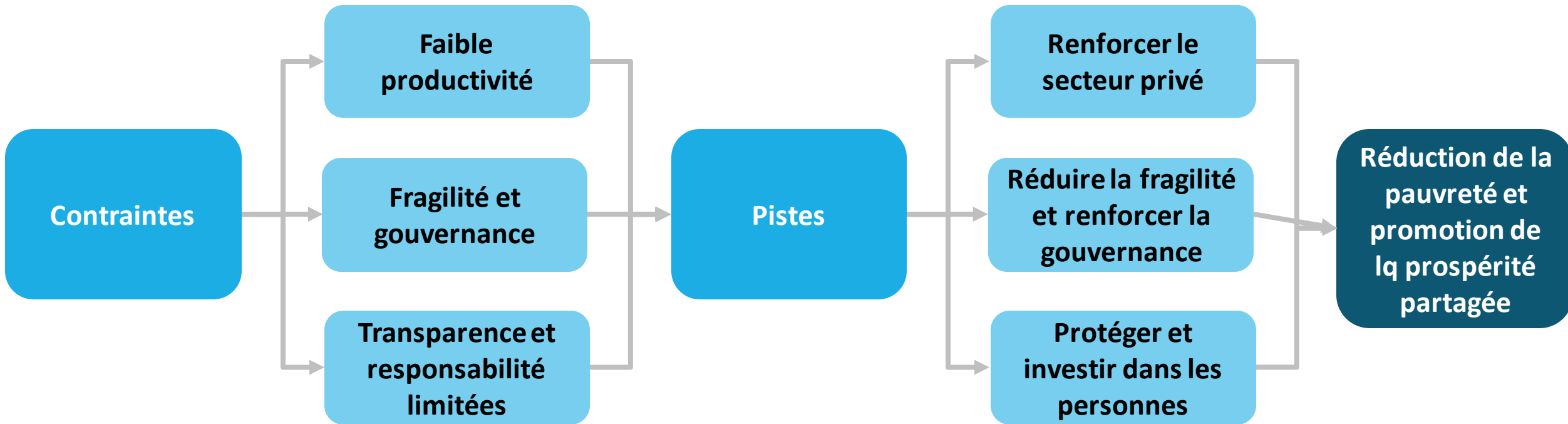
Éléments clé du CPP

- Le Cadre de Partenariat Pays (CPP) est l'outil majeur d'engagement du groupe de la BM dans un pays.
- Il est axé sur les objectifs de développement du pays, ainsi que ses résultats, avec une vision à long terme, à travers le cycle de plusieurs CPP.

Le CPP est basé sur les éléments suivants:



Conclusions du Diagnostic Systématique Pays (une mise à jour)



Guichet IDA 20 pour les communautés d'accueil et les réfugiés (WHR)

Eligibilité

- Accueillir au moins 25 000 réfugiés (ou 0,1 % de la population)
- Adhérer au cadre de protection des réfugiés
- Avoir une stratégie avec des solutions de développement à long terme qui profitent aux réfugiés et aux communautés d'accueil

Objectifs

- faciliter l'inclusion socio-économique durable des réfugiés et/ou le retour dans les pays d'origine
- renforcer la préparation aux nouveaux flux de réfugiés accrus ou potentiels

Actions préalables

- Evaluer l'engagement sous le guichet spécial réfugiés IDA-18 à travers les projets santé, éducation, de protection sociale et développement communautaire
- Préparer et consulter toutes les parties prenantes
- Manifester un accord et un engagement fermes avant de poursuivre le processus d'accès au WHR

Priorités de la SFI au Cameroun

Priorités BM- SFI



TIC :

Libéralisation du secteur,
révision du cadre
d'octroi des licences



Agriculture et climat des affaires :

Adoption de la
réglementation sur les
récépissés d'entrepôt,
réforme foncière pour
permettre des
mécanismes efficaces de
location des terres.



Energie :

Mise en place de
mécanismes de
règlement des factures
et des arriérés ;
finalisation du transfert
des actifs de la
compagnie d'électricité à
la société de
transmission

Priorité SFI



Transport :

Production d'une
politique cohérente de
développement
portuaire pour aligner
les objectifs de
développement des
ports de Douala et de
Kribi.

Le Futur CPP

AXES PRIORITAIRES

Questionnaire

1

Quelles sont les trois priorités majeures des 5 à 10 prochaines années pour faire avancer l'agenda de développement du Cameroun ?

2

Si la Banque ne devait soutenir qu'une seule opération au cours du prochain CPP, laquelle proposeriez-vous au regard des priorités ci-dessus ?

3

Quel processus et/ou outil devrait être mis en place pour assurer la transparence, l'efficacité et l'efficience des dépenses publiques ?

4

Quelles sont les crises (inondations, sécheresse, autres) urgentes qui peuvent affecter votre région et comment la Banque peut-elle contribuer à y répondre ?

5

Quel soutien aux réfugiés et aux communautés d'accueil souhaiteriez-vous voir financé si le gouvernement accède à de nouveaux fonds par le biais du guichet WHR ?

Questionnaire

6

Pensez-vous contribuer, en tant que partie prenante au développement, efficacement à la mise en oeuvre des projets du Groupe de la Banque mondiale? Sinon, que faudrait-il pour cela?

1bis

Quel est le défi le plus important auquel le Cameroun devra faire face au courant des 5 prochaines années?

2bis

En quoi devrait consister le soutien du Groupe de la Banque mondiale compte tenu de son avantage comparatif / expertise?

Merci!

Annexe

DIAPPOSITIVES SUPPLÉMENTAIRES

Notre mission:

(i) Mettre fin à l'extrême pauvreté

- Réduire la part de la population mondiale vivant avec moins de 1,90 USD à moins de 3% d'ici 2030

(ii) Promouvoir une prospérité partagée

- Favoriser, dans chaque pays, l'augmentation des revenus des 40 % des plus pauvres

Le centre international pour le règlement des différends relatif aux investissements (CIRDI)



La Banque internationale pour la reconstruction et le développement



Groupe de la Banque mondiale



L'Association internationale de développement (IDA)



L'agence multilatérale de garantie des Investissements (MIGA)



La Société Financière Internationale (IFC)

Les thèmes spéciaux d'IDA 20



**L'emploi et la
transformation
économique**



**L' égalité
femmes-hommes**



**Le changement
climatique**



**La fragilité, les
conflits et la
violence**



**La gouvernance
et les institutions**



Le capital humain

Structure du CPP en cours

LES DEUX OBJECTIFS

CPP Pilier 1: Lutte contre les pièges multiples de la pauvreté et la fragilité (emphasis sur les régions du Nord)

Objectif 1: Productivité accrue et accès aux marchés dans les secteurs de l'agriculture et de l'élevage

Objectif 2: Amélioration de la santé et de la nutrition maternelle et infantile

Objectif 3: Amélioration de la qualité de l'éducation et accès plus équitable à celle-ci

Objectif 4: Extension des filets de protection sociale

Objectif 5: Amélioration de l'accès aux infrastructures locales

CPP Pilier 2: Favoriser le développement des infrastructures et du secteur privé

Objectif 6: Accroître la disponibilité de l'électricité au niveau national

Objectif 7: Amélioration des services de transport

Objectif 8: Amélioration du climat des affaires et de l'accès aux services financiers

Objectif 9: Etablir les bases d'un système de développement de compétences adapté au marché du travail

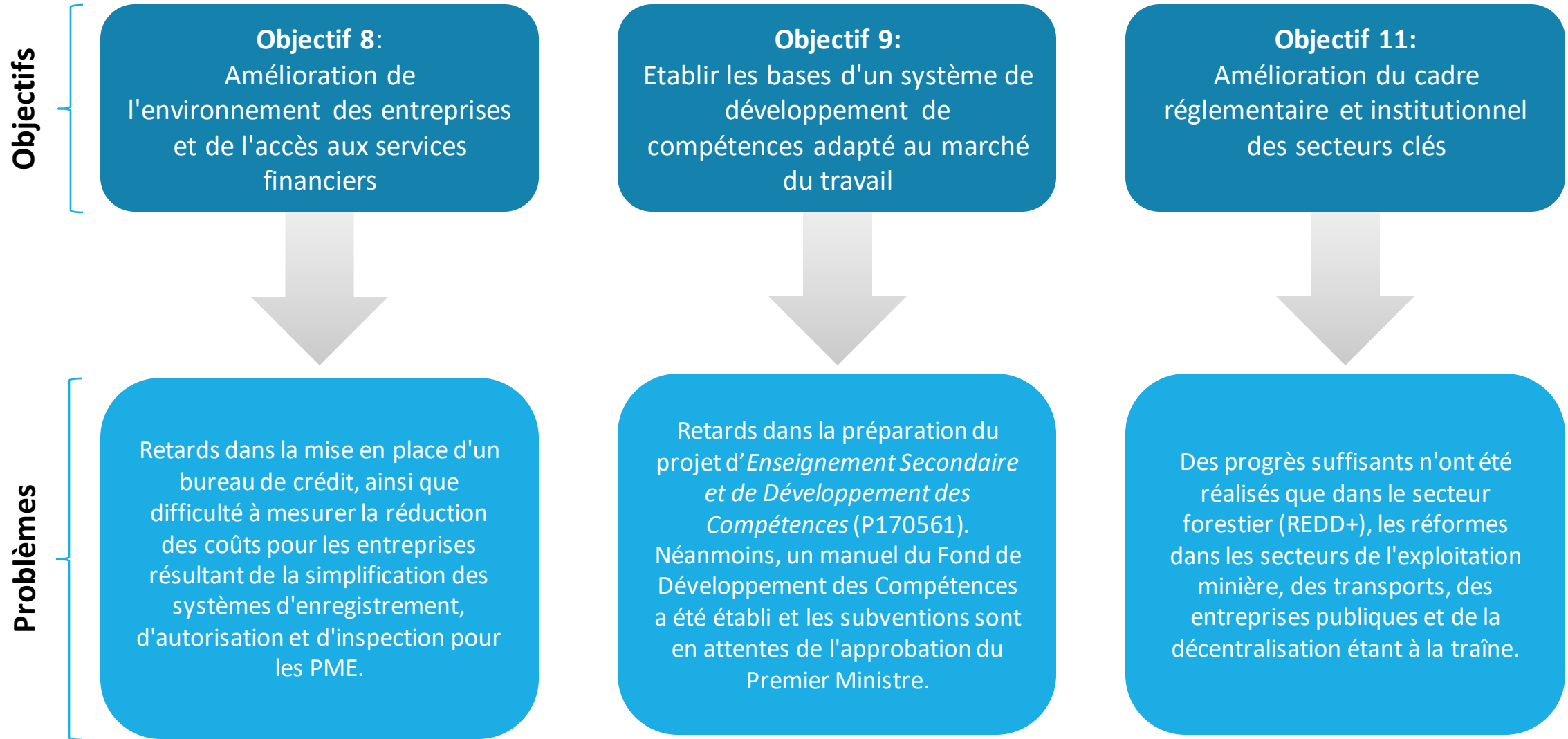
CPF Pilier 3: Amélioration de la gouvernance

Objectif 10: Amélioration de l'efficacité des dépenses et prestations de services publics

Objectif 11: Amélioration du cadre réglementaire et institutionnel des secteurs clés

Objectif 12: Accroître l'engagement des citoyens au niveau local

Les objectifs 8, 9 et 11: détail



Point de depart: la stratégie du Gouvernement:

SND30



1.
Transformation
structurelle de l'
économie



2.
Développement
du capital
humain et du
bien être

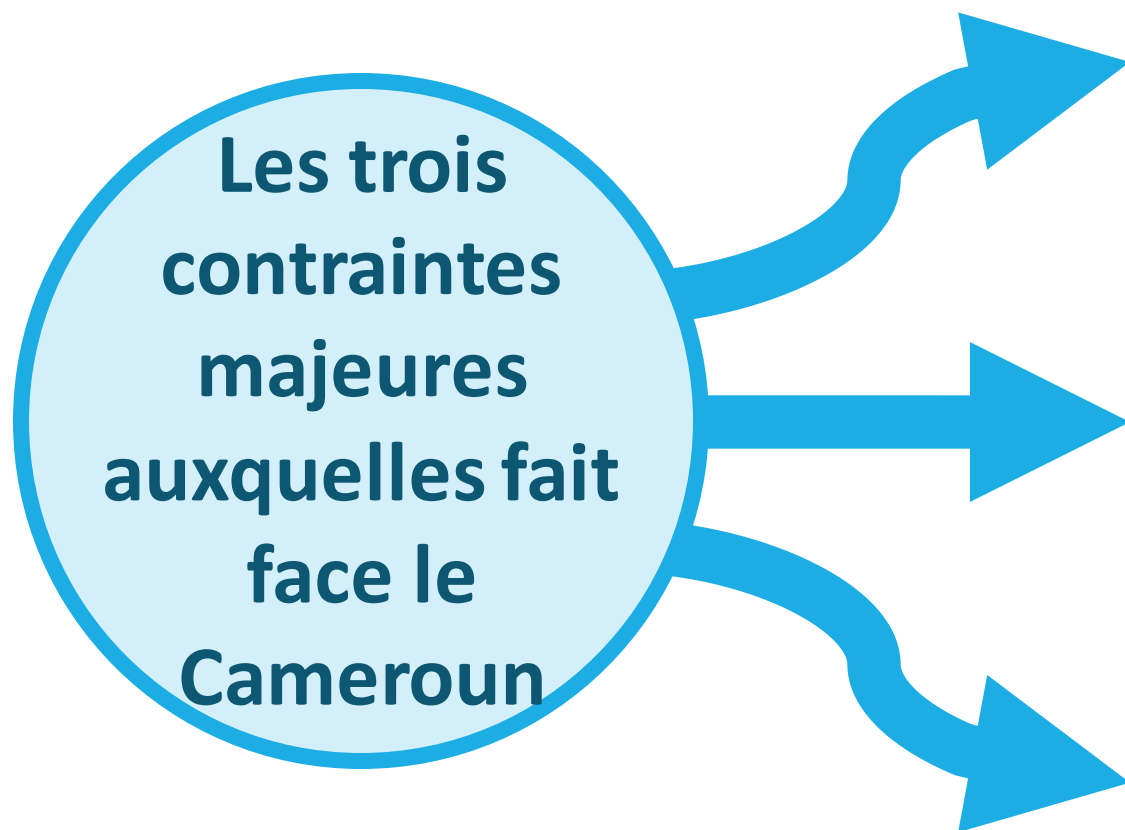


3. Promotion de
l'emploi et de
l'insertion
économique



4. Gouvernance,
décentralization
et gestion
stratégique de l'
état

Conclusions du Diagnostic Systématique Pays (une mise à jour)




1. Faible productivité dans les zones rurales et dans le secteur privé formel et informel: La valeur ajoutée par travailleur a diminué dans tous les secteurs, à l'exception de l'agriculture, qui reste néanmoins faible.

2. Fragilité grandissante et mauvaise gouvernance des secteurs public et privé: Le Cameroun est touché par diverses crises et compte un grand nombre de réfugiés et de personnes déplacées à l'intérieur du pays.

3. Transparence, redevabilité et promotion des réformes limitées: Le Cameroun se situe en dessous de la moyenne de l'Afrique subsaharienne pour le contrôle de la corruption.

Conclusions du Diagnostic Systématique Pays (une mise à jour)

Pistes pour la réduction de la pauvreté et à la promotion de la prospérité partagée



Renforcer le secteur privé

- Politique fiscale et gestion de la dette plus saines
- Amélioration des infrastructures
- Services financiers accessibles à tous

Réduire la fragilité et renforcer la gouvernance

- Cadres pour la décentralisation
- Amélioration de la gestion des dépenses publiques
- Accès inclusif aux services
- Sécurité de la propriété foncière
- Réduction de l'empreinte de l'État

Protéger et investir dans les citoyens

- Améliorer le capital humain
- Développement des compétences
- Renforcement de l'autonomie des femmes

Calendrier provisoire pour la préparation du CPP

